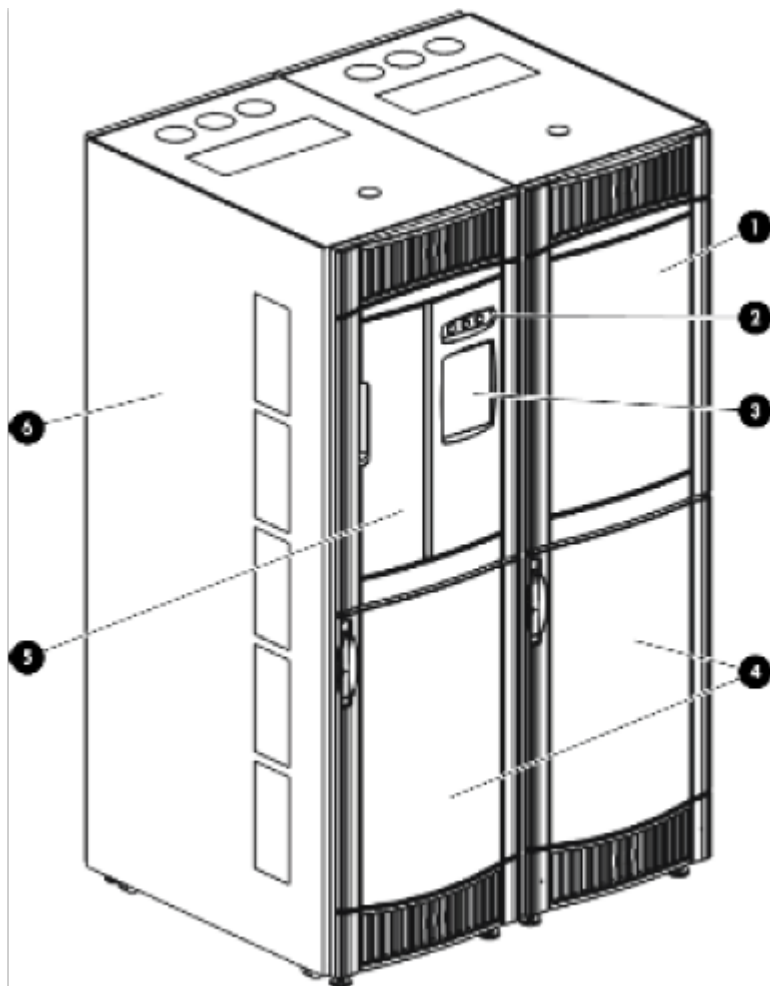


Инструкция администратора HP ESL G3

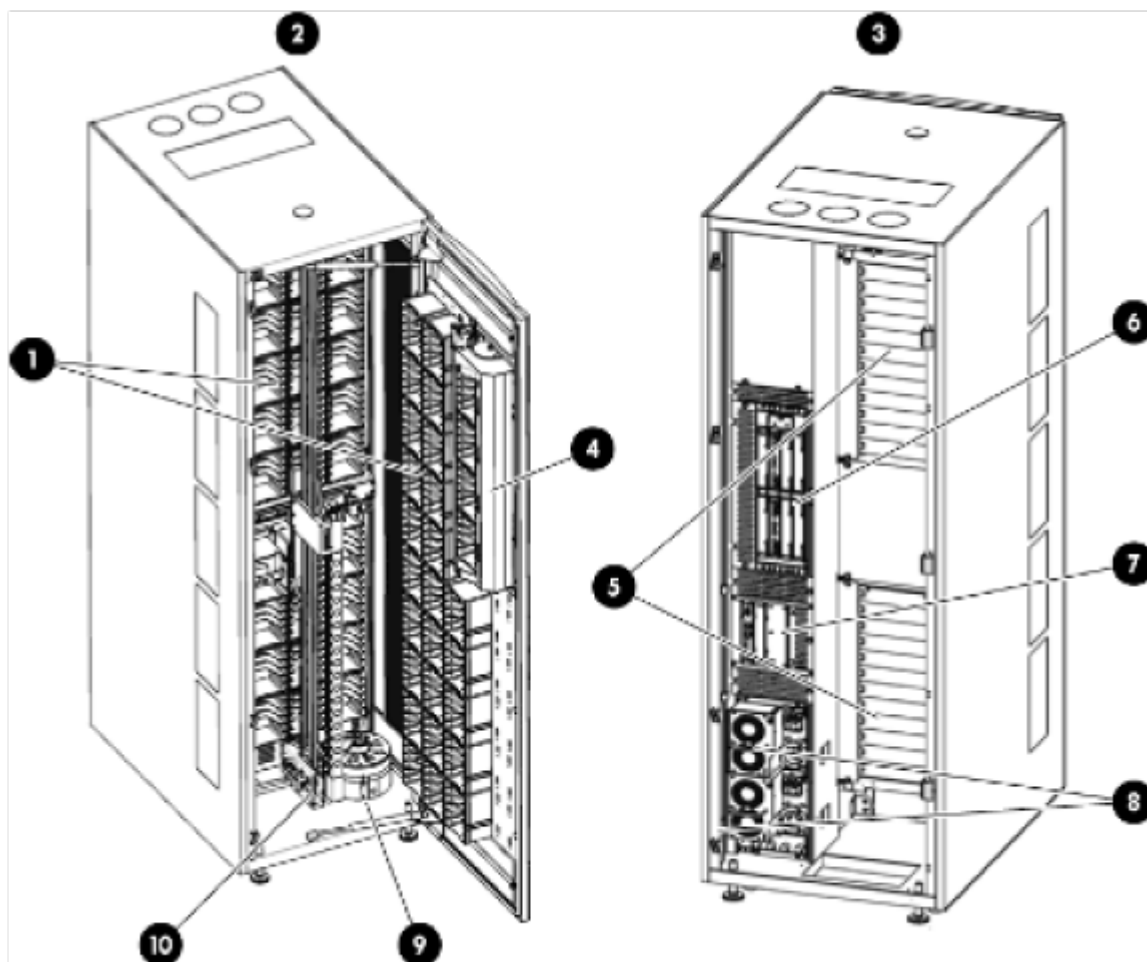
Внешний вид библиотеки

Внешний вид и основные компоненты ленточной библиотеки HP ESL G3 представлены на рисунке:



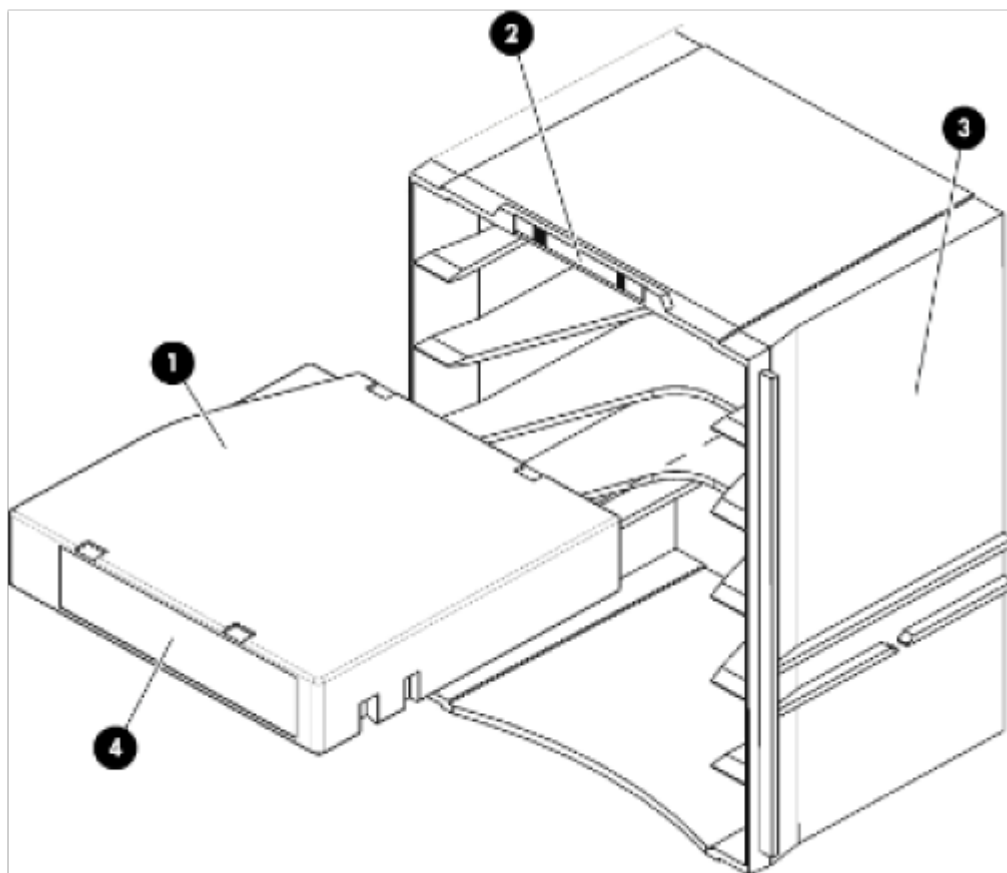
1. Модуль расширения (если установлен)
2. Панель управления и индикации
3. Панель управления оператора (Operator Control Panel)
4. Дверь
5. Станция ввода-вывода носителей
6. Модуль управления

Внутреннее устройство библиотеки



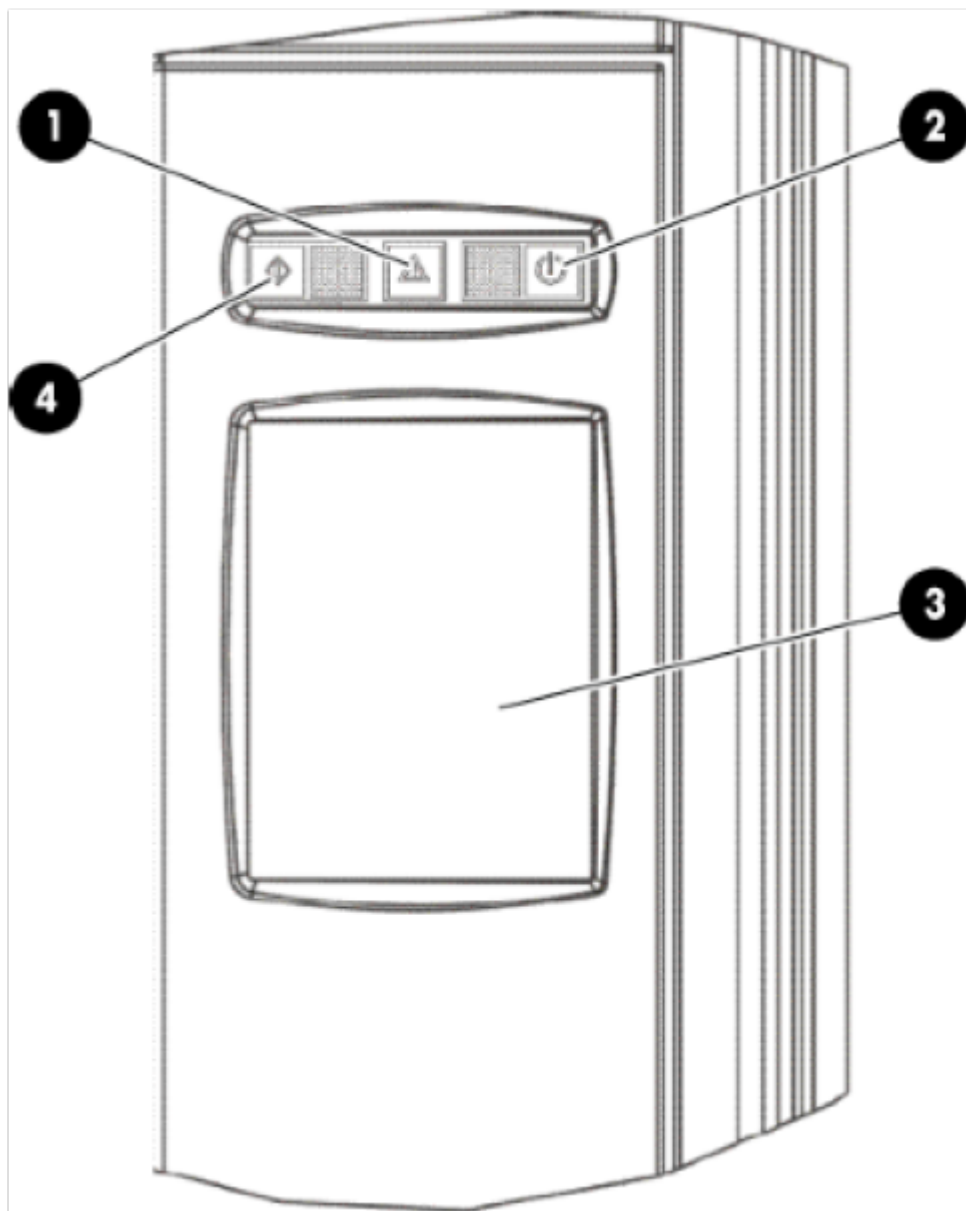
1. Магазины и слоты для установки носителей
2. Вид спереди на контроллерный модуль
3. Вид сзади на контроллерный модуль
4. Станция ввода-вывода носителей
5. Кластеры ленточных приводов
6. Модуль управления вводом-выводом
7. Модуль управления ленточной библиотекой
8. Блоки питания
9. Рука
10. Рельса робота

Основные компоненты носителей



1. Картридж LTO
2. Штрихкод магазина
3. Магазин LTO
4. Штрихкод картриджа

Панель оператора



1. Индикатор состояния системы
2. Индикатор питания / Кнопка управления питанием
3. Панель управления оператора (Operator Control Panel)
4. Индикатор питания робота / Кнопка выключения робота

Использование ленточной библиотеки

Аутентификация

Вход в систему с панели управления опетатора (ОСР)

Если диалог входа в системы не отображается на ОСР (отображена заставка) нажмите на экран ОСР.

Отобразится диалог входа в систему ESL G3.

Используя экранную клавиатуру заполните поля, отображенные на экране.

1. В блоке "Name" введите имя учетной записи, под которой вы хотите войти в систему, например "admin".
2. Введите пароль, переключив место ввода нажав на поле ввода пароля пальцем, например "admin".
3. После ввода имени пользователя и пароля нажмите "ОК".

Выход из панели управления оператора (ОСР)

Для выхода из системы ОСР необходимо произвести следующие действия:

1. Выберите Operations→Log Off или используйте кнопку Log Off в панели инструментов.
2. Отобразится диалог подтверждения.
3. Выберите "Yes".

Вход в консоль управления ленточной библиотекой (LMC) через обозреватель интернет

Для доступа к панели управления библиотекой используя персональный компьютер необходимо настроить систему, чтобы она удовлетворяла следующим требованиям:

- **Обозреватель интернет** - Microsoft Internet Explorer 6.0 или новее, Mozilla Firefox 3.0 или новее
- **Плагин Java** - Java Runtime Environment (JRE) версии 1.6 update 24 или новее

Чтобы получить доступ к консоли управления ленточной библиотекой (Library Management Console (LMC)) необходимо:

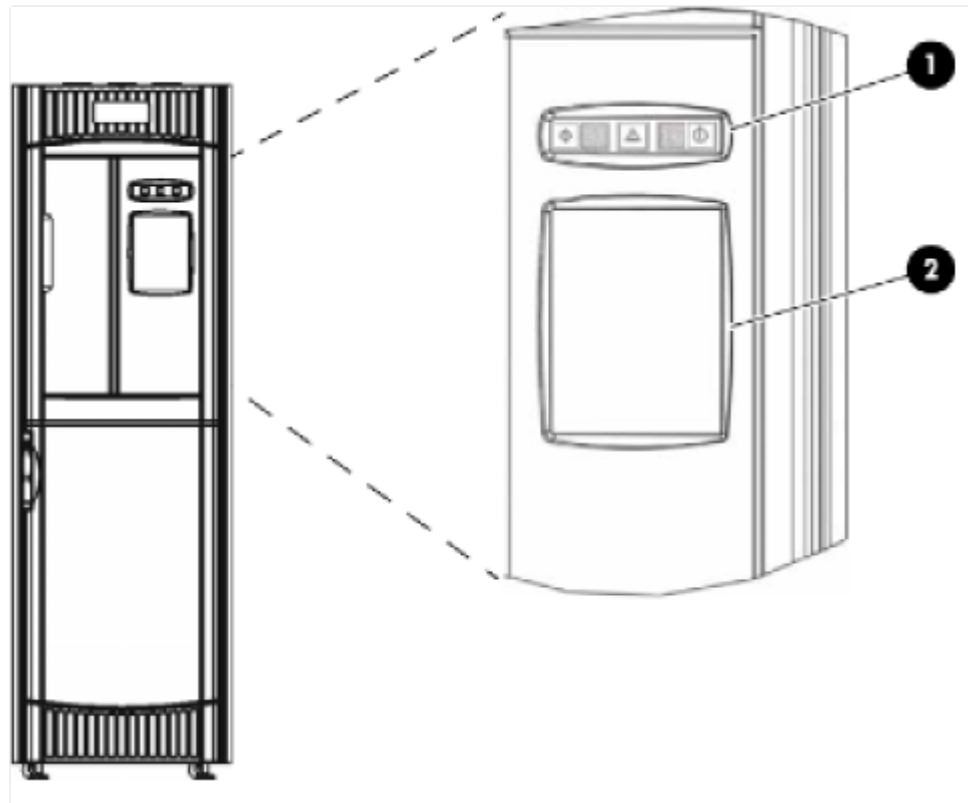
1. На персональном компьютере используя обозреватель интернет обратиться к адресу управления ленточной библиотекой
2. Если отобразится окно предупреждения о безопасности необходимо выбрать пункт **Run** или **Yes**. Отобразится диалог входа в систему.

Выход из консоли LMC

Для выхода из консоли LMC необходимо произвести следующие действия:

1. Выберите Operations→Log Off или используйте кнопку Log Off в панели инструментов.
2. Отобразится диалог подтверждения.
3. Выберите "Yes".

Использование панели индикаторов и панели управления оператора



- 1. Панель индикаторов
- 2. Панель управления оператора

Использование панели индикаторов

Панель индикаторов состоит из следующих компонентов:

- Индикатор **Robotics Enabled**
- Кнопка **Robotics Enabled**
- Индикатор **Status**
- Кнопка **Power**
- Индикатор **Power**

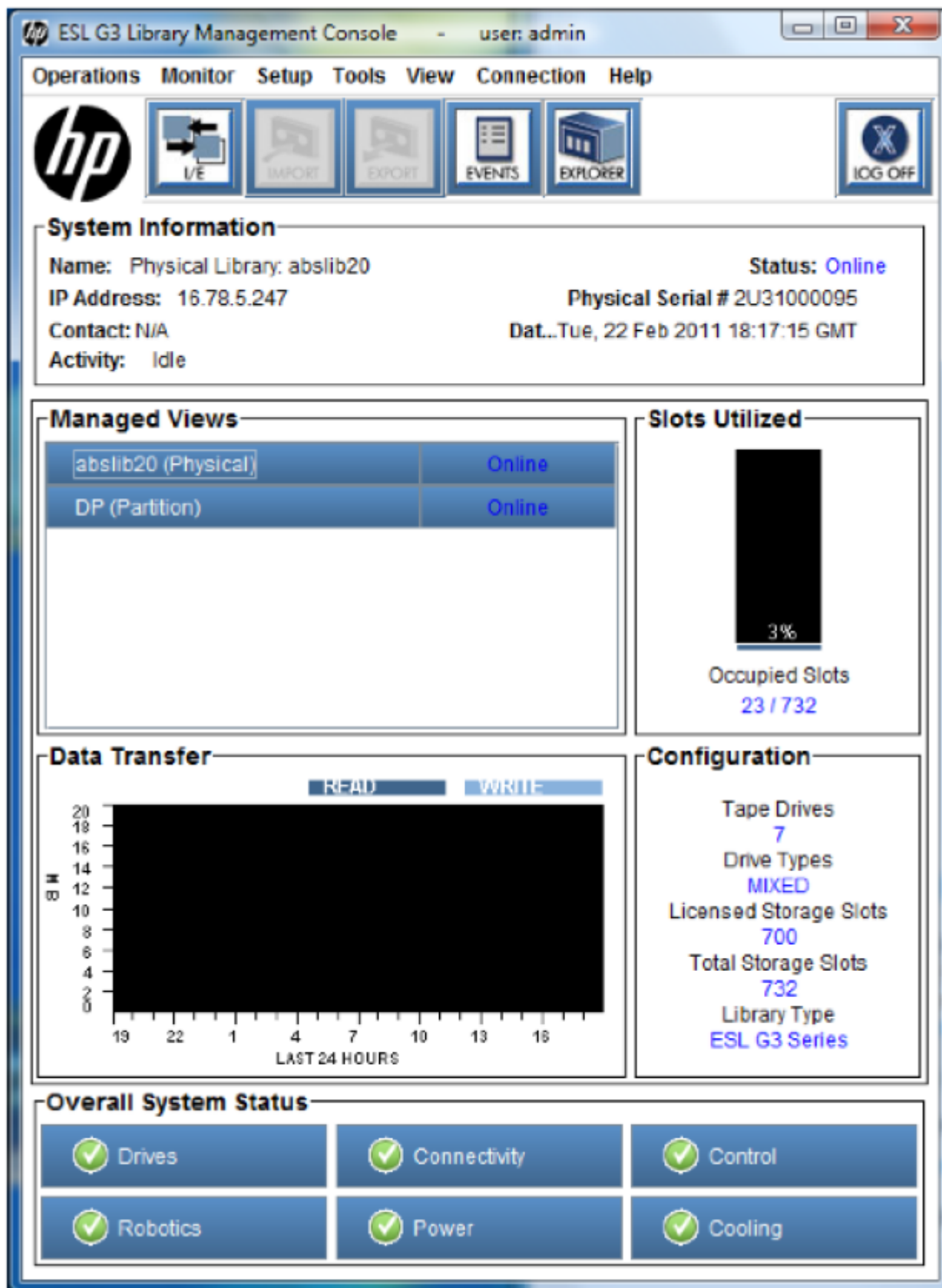


Индикатор	Состояние	Объяснение
Robotics Enabled	Зеленый горит	Робот включен и функционирует.
	Зеленый мигает	Происходит изменение состояния робота. Робот включается или выключается в данный момент.
	Не горит	Робот не функционирует. Возможно открыта дверь или библиотека выключена. Необходимо закрыть дверь и нажать кнопку Robotics Enabled
Status	Зеленый	Нормальное состояние системы.

Индикатор	Состояние	Объяснение
	Желтый	Необходимо действие. Журнале событий присутствуют уведомления. Выберите пункт Tools - Event Viewer для просмотра подробной информации.
Power	Зеленый	Нормальное состояние системы.
	Не горит	Нет питания. Библиотека не функционирует. Нажмите кнопку Power для подачи питания.

Использование панели оператора

Внешний вид панели оператора представлен на рисунке. Интерфейс панели не различается от режима доступа.



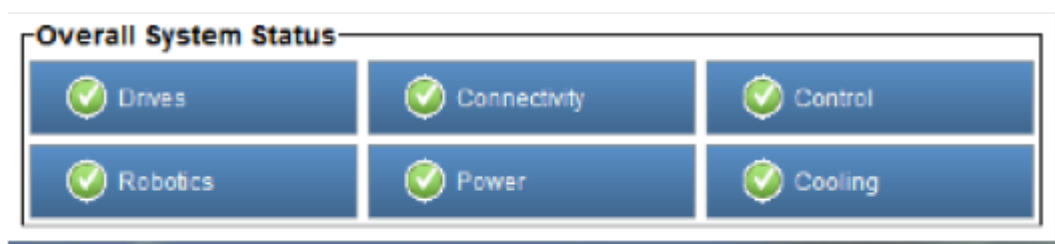
Главное меню имеет следующие пункты:

- **Operations** - включает в себя команды позволяющие изменить режим работы библиотеки (online или offline), импортировать и экспортировать картриджи, загрузить и выгрузить ленты из приводов, переместить носеты, разблокировать или заблокировать станцию, провести инвенторизацию системы, выключить машину или выйти из сессии

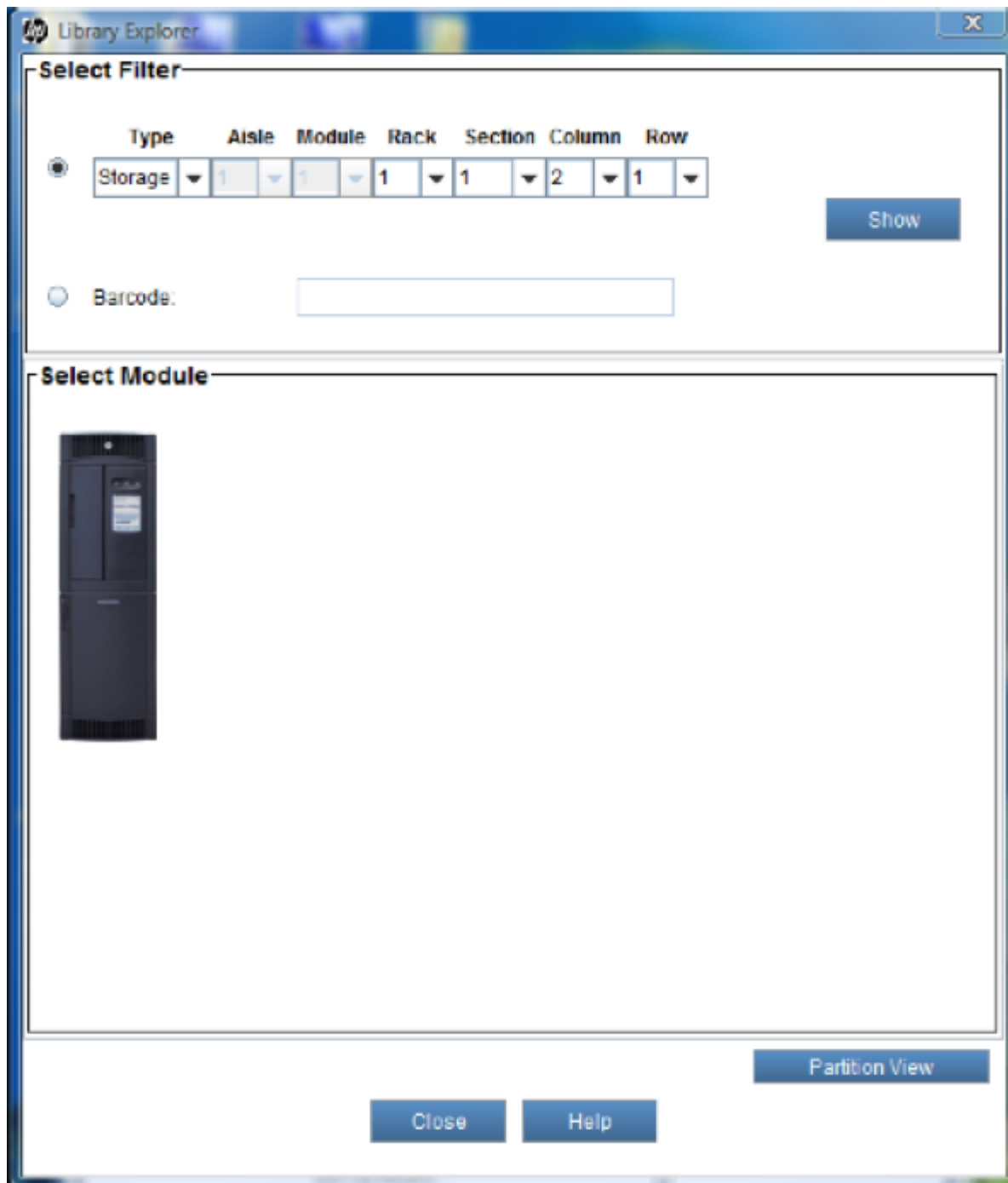
пользователя.

- **Monitor** - включает в себя команды позволяющие получить информацию о состоянии библиотеки.
- **Setup** - включает в себя команды позволяющие получить доступ к мастеру первоначальной настройки ленточной библиотеки или провести установку параметров системы.
- **Tools** - включает в себя команды позволяющие провести диагностику и мониторинг системы.
- **View** - включает в себя команды позволяющие выбрать управляемую библиотеку, физическую или логическую.
- **Connection** - позволяет переключаться между управлением нескольких библиотек.
- **Help** - позволяет получить доступ к справочной информации.

Панель информации о системе отображает состояние компонентов. В нормальном состоянии панель должна выглядеть следующим образом:

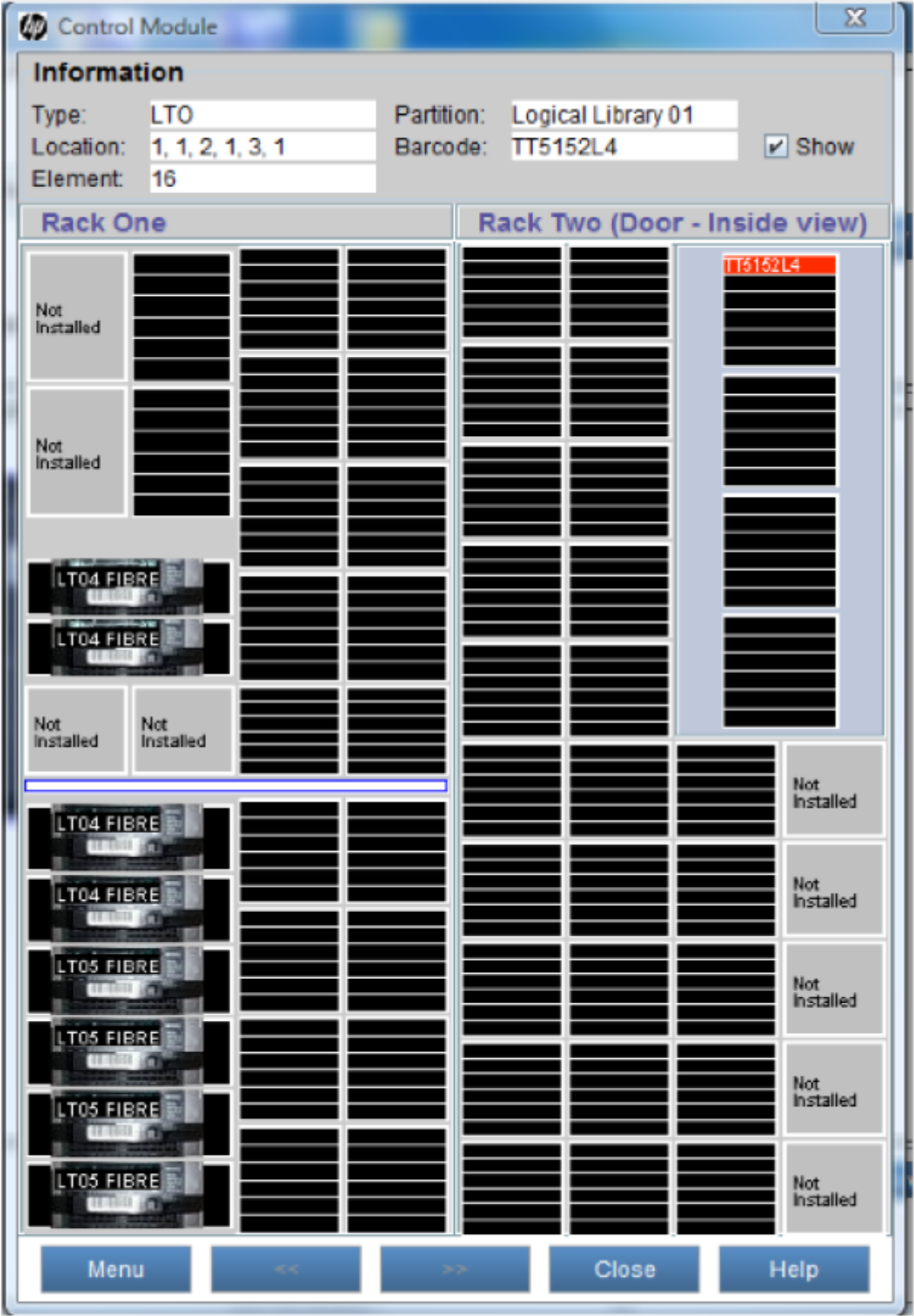


Для проверки содержимого библиотеки используется пункт "EXPLORER". При нажатии кнопки Explorer появляется окно позволяющее выбрать просматриваемый модуль библиотеки.



Выбор модуля производится с помощью фильтра в окне Select Filter или с помощью нажатия на модуль в окне Select Module

После выбора модуля отобразится окно, содержащее информацию о наполнении ленточной библиотеки, как показано на рисунке:



[quantum oem](#), [esl g3](#), [userguide](#)

From:

<https://micronode.ru/> - **micronode.ru**

Permanent link:

https://micronode.ru/enterprise/hpe/guide/esl_g3

Last update: **2022/07/21 05:53**

