

# Инструкция по включению режима Cache WriteThrough для систем HDS AMS2000/HUS100

## Общие сведения

Режим принудительной записи данных кэш-памяти на жесткий диск (Cache Write Through) отличается от стандартного режима работы кэш-памяти дискового массива (Cache Write Back) режимом подтверждения записи.

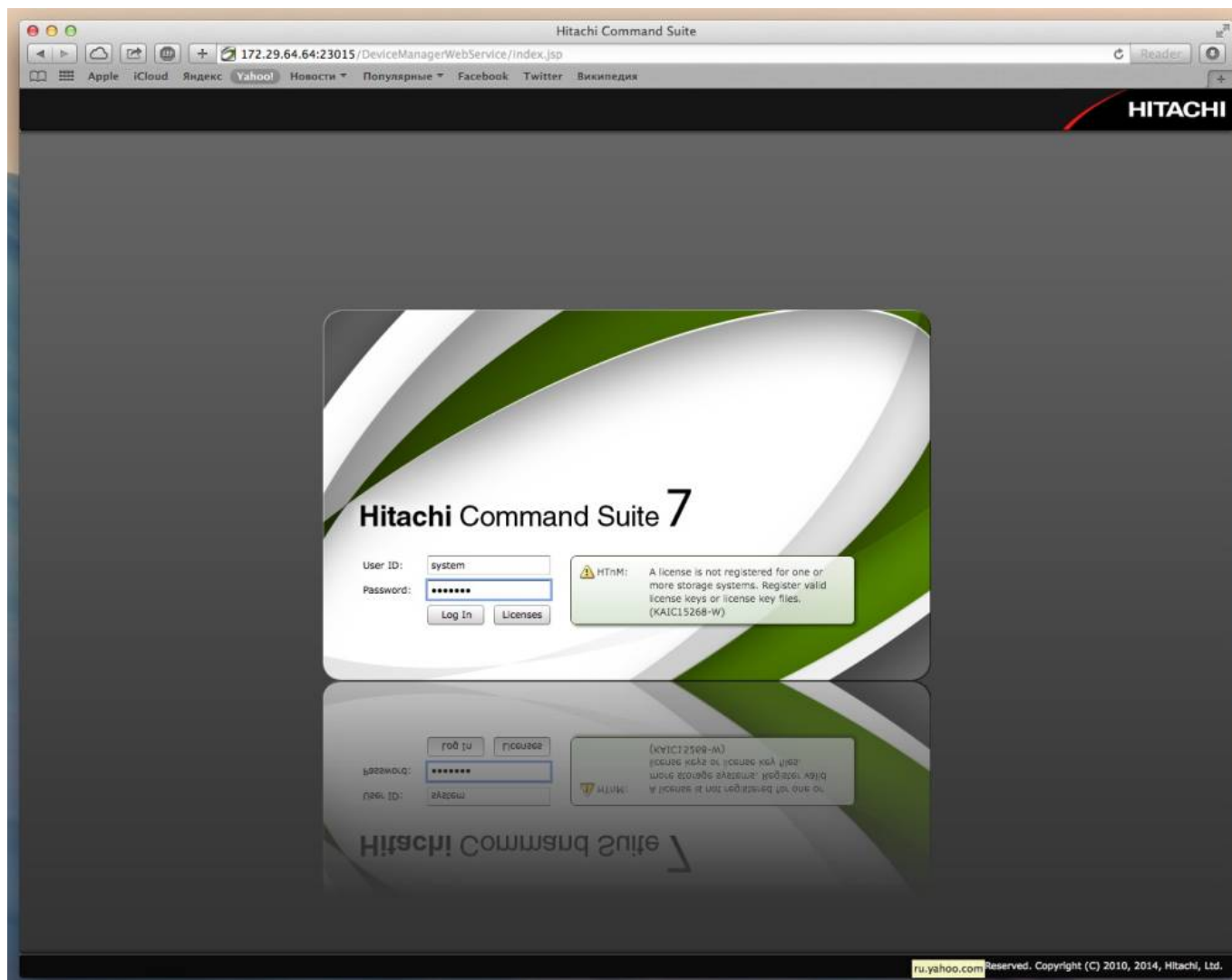
При нормальной работе кэш-памяти и клиентская машина получает подтверждение о успешной записи данных сразу как информация попадает в кэш СХД. В режиме Write Through подтверждение о успешной записи массив отправляет только после успешной записи информации из кэша на диск.

Основным преимуществом данного режима является защита от сбоев питания СХД при отсутствии стандартного механизма обеспечения отказоустойчивости, например повреждении батареи поддержки кэш-памяти. При включении режима Write Through кэширование при чтении и при записи продолжает работать.

## Запуск ПО расширенного управления дисковым массивом Hitachi Storage Navigator Modular 2 через ПО Hitachi Device Manager

Для принудительного включения Write Through на массивах серии AMS2000 или HUS100 необходимо выполнить следующие действия:

Произвести вход в ПО управления Hitachi Device Manager, как показано на рисунке:



Стандартные учетные данные:

User ID: system  
Password: manager

Перейти на вкладку “**Resources**” для выбора режима работы дисковыми ресурсами. Пример интерфейса приведен на рисунке ниже:

The screenshot shows the Hitachi Command Suite 7 web interface. The top navigation bar includes 'Dashboard', 'Resources', 'Analytics', 'Mobility', 'Tasks & Alerts', and 'Administration'. The left sidebar contains 'Resources', 'Storage Systems', 'Hosts', 'File Servers', 'Logical Groups', and 'Tiers'. The main content area is titled 'All Storage Systems' and includes a 'Summary' section and a 'Storage Systems' table.

**Summary**

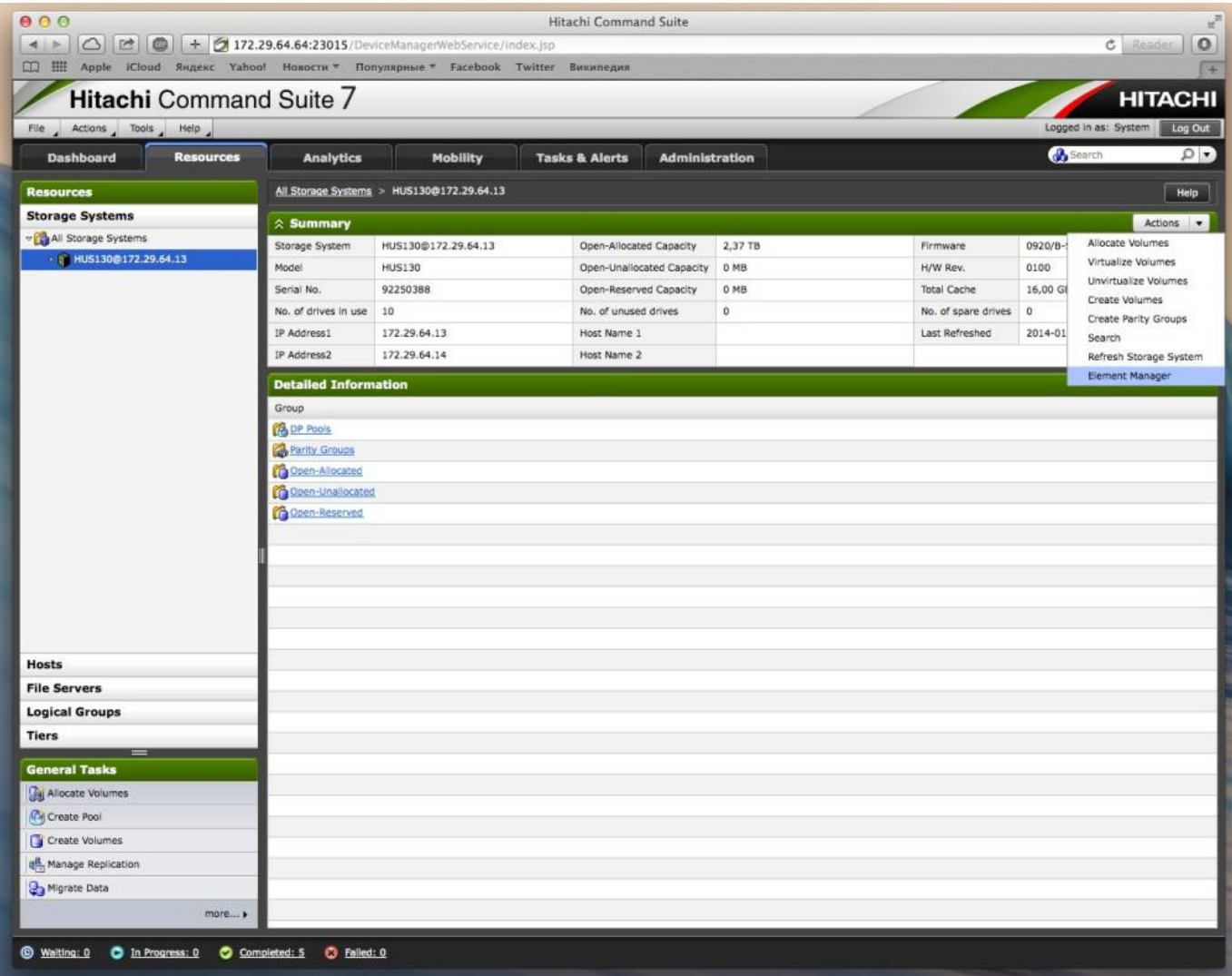
No. of Storage Systems	1	No. of Volumes	7
Open-Allocated Capacity	2,37 TB	Open-Unallocated Capacity	0 MB
Open-Reserved Capacity	0 MB	Mainframe-Unspecified Capacity	0 MB

**Storage Systems**

Storage System	No. of Volumes	Open-Allocated Capacity	Open-Unallocated Capacity	Open-Reserved Capacity	Mainframe-Unspecified Capacity	Last Refreshed
HUS130@172.29.64.13	7	2,37 TB	0 MB	0 MB		2014-01-30 20:33:07

At the bottom of the interface, there is a status bar showing 'Waiting: 0', 'In Progress: 0', 'Completed: 5', and 'Failed: 0'.

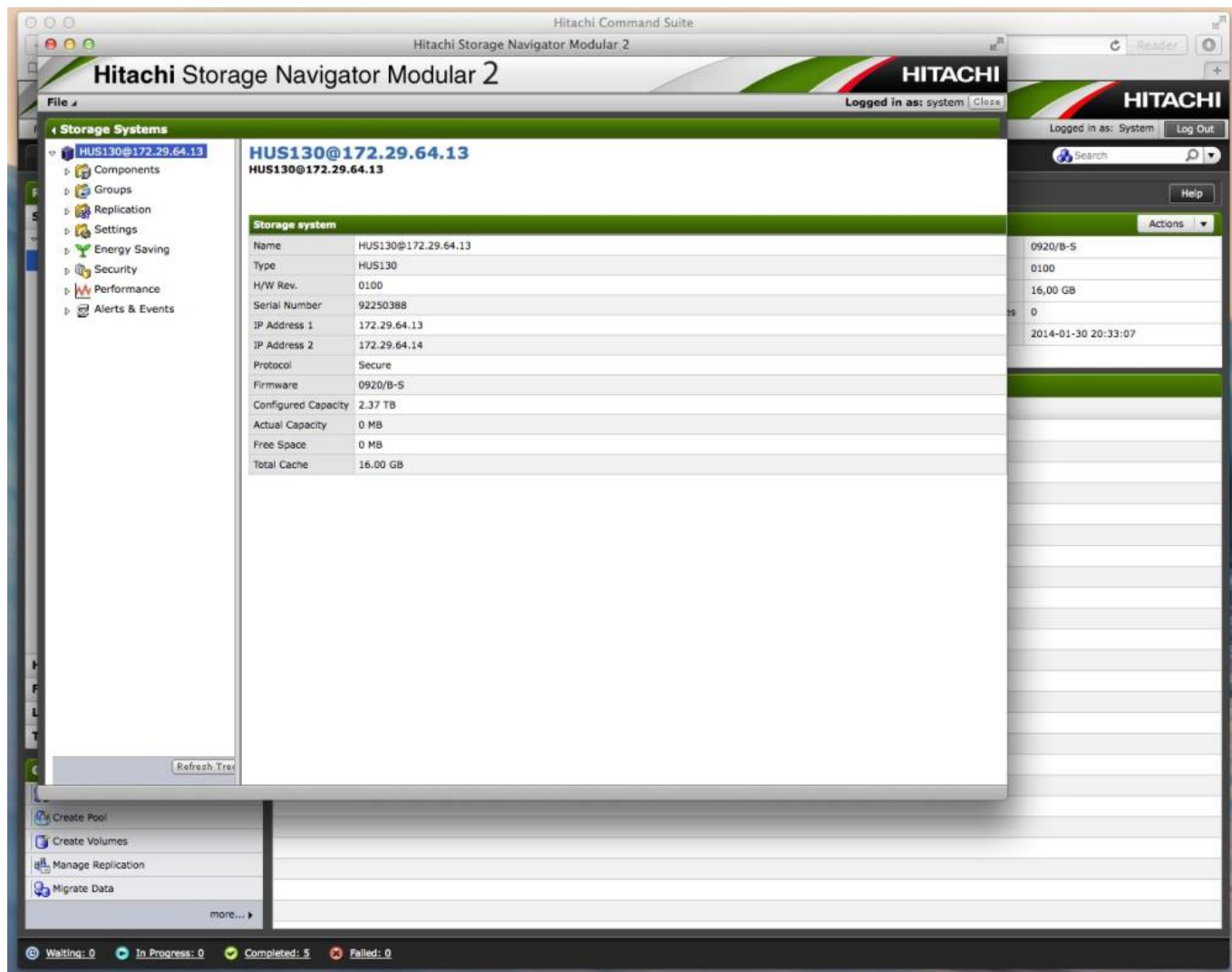
Выбрать дисковый массив, на котором необходимо произвести действия, и нажать на его название в окне **"Storage Systems"**. Из кнопки меню **"Actions"** выбрать пункт **"Element Manager"**, как показано на рисунке:



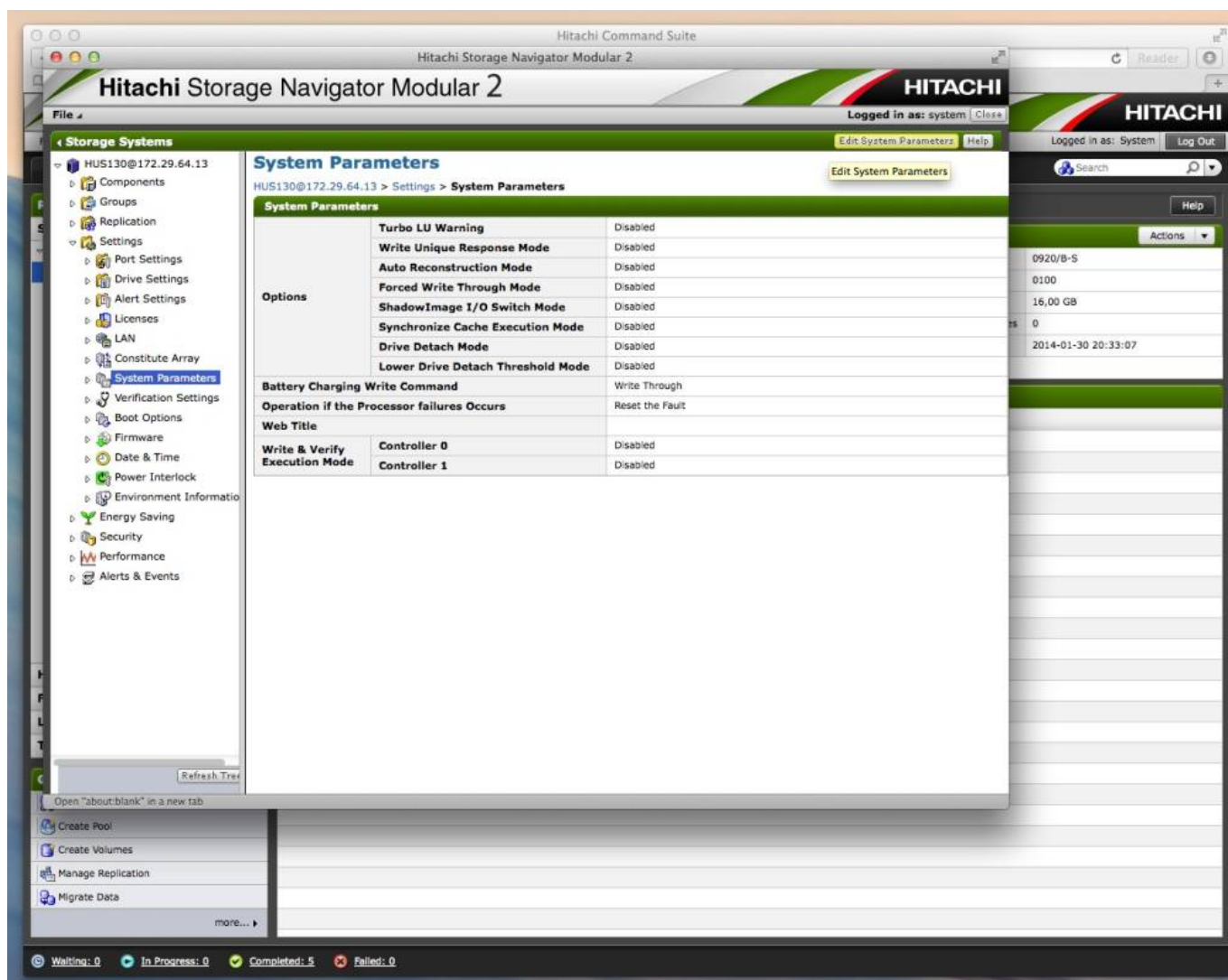
Пункт меню **“Element Manager”** производит вызов программного обеспечения Hitachi Storage Navigator Modular 2.

## Настройка режима Write Through через ПО управления дисковым массивом Hitachi Storage Navigator Modular 2

Главное окно ПО управления дисковым массивом HSNMv2 показано на рисунке:



Для произведения переключения режима работы кэш памяти необходимо в главном меню (слева) выбрать пункт **Settings** → **System Parameters**, как показано на рисунке:



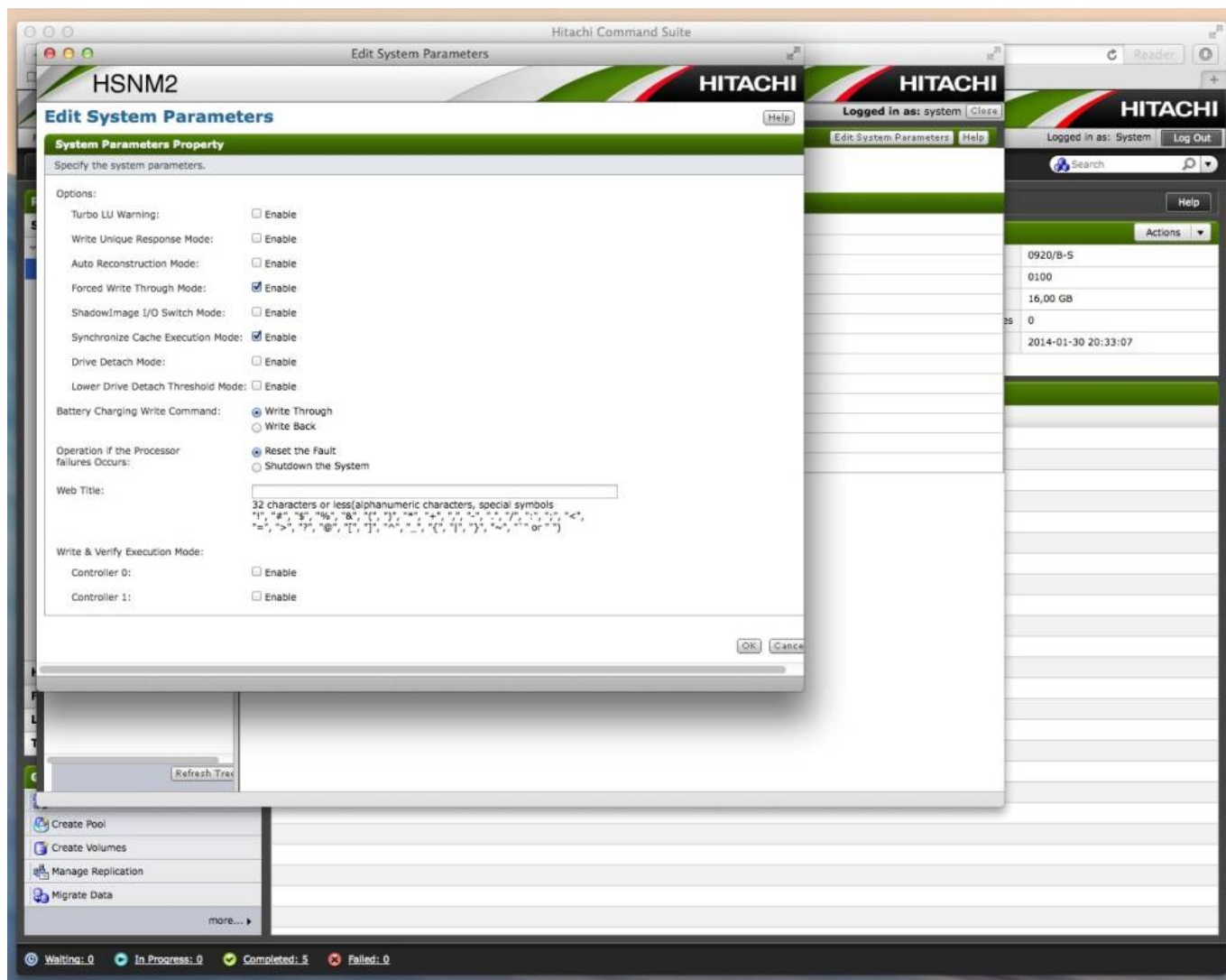
В окне раздела System Parameter представлены текущие значения системных настроек. Для изменения параметров необходимо нажать кнопку **"Edit System Parameters"**.

Для включения режима подтверждения записи данных после сохранения на жесткий диск необходимо отметить пункт:

- **Forced Write Through Mode**

Для включения режима уведомления сервера о сохранении данных на жесткий диск необходимо отметить пункт:

- **Synchronize Cache Execution Mode**



[hds](#), [ams2000](#), [hus100](#), [guide](#), [cxd](#)

From:

<https://micronode.ru/> - **micronode.ru**

Permanent link:

[https://micronode.ru/enterprise/hitachi/guide/ams\\_hus\\_enable\\_write\\_through\\_mode](https://micronode.ru/enterprise/hitachi/guide/ams_hus_enable_write_through_mode)

Last update: **2025/02/20 14:56**

