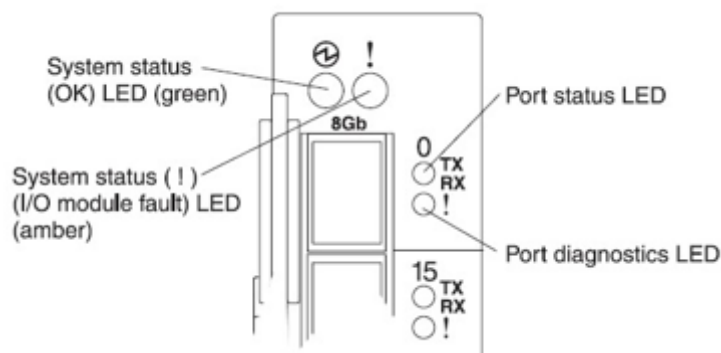


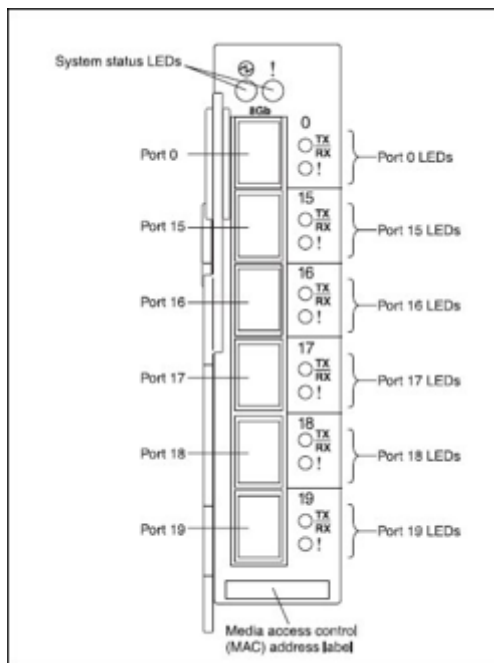
Инструкция администратора Brocade-blade

После прохождения процедуры POST загрузки FC коммутаторов IBM Brocade 20-port 8 Gb SAN for IBM BladeCenter необходимо посмотреть информацию на панели индикаторов коммутатора (рисунок ниже).

- На коммутаторе расположены два индикатора: System status (OK) LED – зеленый, System status (!) (I/O module fault) LED – желтый.
- Во время прохождения процедуры POST зеленый индикатор мигает, после окончания процедуры индикатор должен гореть постоянно.
- Если горит желтый индикатор и не горит зеленый – коммутатор имеет критическую ошибку и не функционирует.
- Если горят оба индикатора – коммутатор имеет не критическую ошибку и работает в аварийном режиме.
- Если не горят оба индикатора – коммутатор не получает питание.



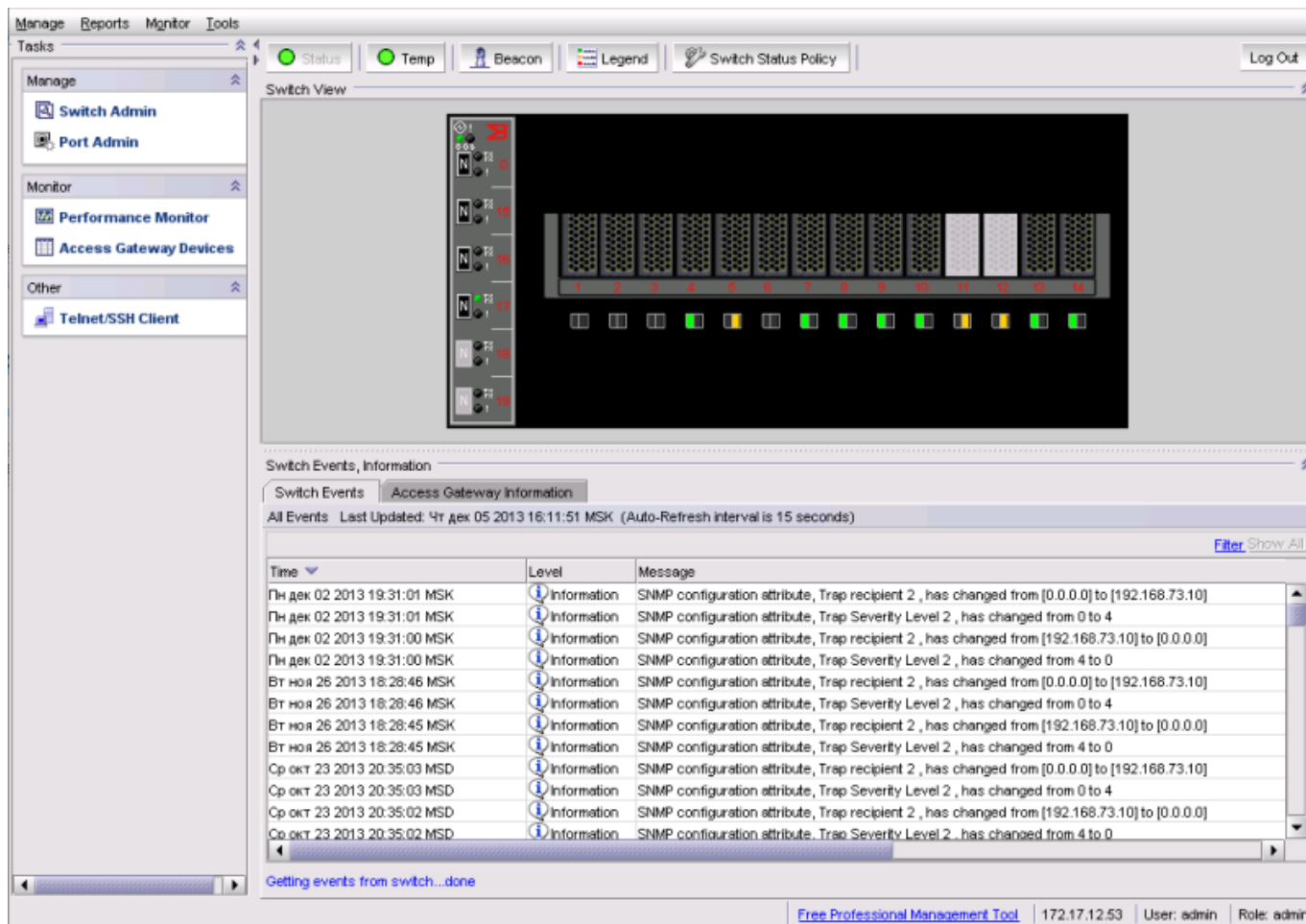
Коммутатор IBM Brocade 20-портов 8 Gb SAN Switch Module имеет шесть внешних портов FC 8Gb. Для подключения к дисковому массиву следует использовать порты 0 и 15 - Port 0, Port 15 (Рисунок 42) Каждый порт имеет два индикатора: Port status (TX/RX) LED - зеленый, Port diagnostics (!) LED – желтый (Рисунок 41). Если зеленый индикатор горит постоянно – порт активен и работает корректно. Если зеленый индикатор мигает – порт работает корректно и идет передача данных. Если зеленый индикатор не горит – нет сигнала. Если желтый индикатор горит – порт имеет сигнал, но не в режиме online. Если желтый индикатор мигает – порт имеет ошибку и находится в режиме диагностики.



После подключения портов коммутатора к системе хранения данных необходимо перейти в панель управления коммутатором. Для доступа к панели управления коммутатором необходимо перейти в веб браузере по адресу консоли управления коммутатором в сети управления.

Управление коммутатором

Управление, мониторинг и настройка коммутаторов сети хранения Brocade 20-port 8 Gb SAN Switch Module for IBM BladeCenter осуществляется с помощью встроенного ПО BrocadeWebTools.

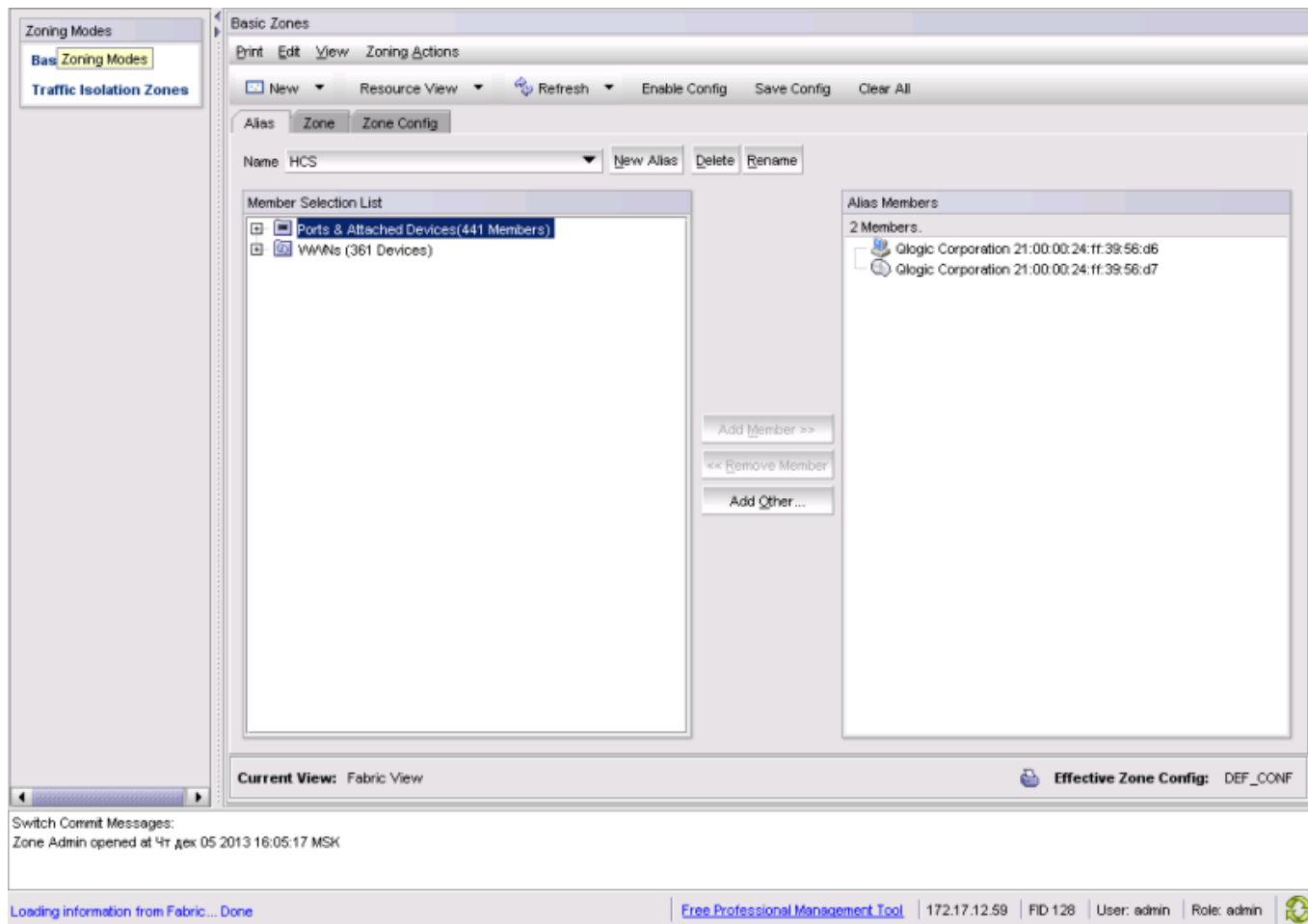


На рисунке выше обозначены следующие функциональные разделы графического интерфейса управления:

1. раздел задач и управления;
2. меню;
3. кнопки мониторинга;
4. меню изменения Virtual Fabric ID;
5. фрейм отображения информации и событий;
6. индикаторы состояния;
7. вид передней панели коммутатора.

Администрирование зон сети хранения (SAN zoning)

Для управления зонами сети хранения, необходимо из раздела задач и управления выбрать пункт - «Zone Admin». В результате откроется диалоговое окно управления зонами SAN.



Интерфейс управления зонами имеет 3 вкладки:

- Alias – для назначения наименований определенным WWN адресам;
- Zone – для создания конфигураций зон;
- Zone Config – для управления конфигурациями из нескольких зон.

Чтобы создать и активировать зону SAN необходимо проделать следующие шаги:

1. Выбрать вкладку - Zone;
2. Кликнуть – New Zone;
3. В открывшемся диалоговом окне - Create New Zone ввести имя новой зоны и кликнуть « OK».
4. Из списка слева выбрать нужный WWN или, ранее созданный «alias», кликнуть Add Member.
5. Повторить пункт 4 для всех WWN или «alias», которые требуется добавить в данную зону.
6. Перейти во вкладку «Zone Config» и аналогичным образом добавить новую зону в конфигурацию «Config», которую планируется сделать активной;
7. Далее, посредством нажатия кнопки «Save Config», сохранить конфигурацию и посредством нажатия кнопки «Enable Config», активировать его.

[guide](#), [brocade](#), [san](#)

From:

<https://micronode.ru/> - **micronode.ru**

Permanent link:

https://micronode.ru/enterprise/brocade/guide/brocade_blade

Last update: **2025/02/20 14:55**

