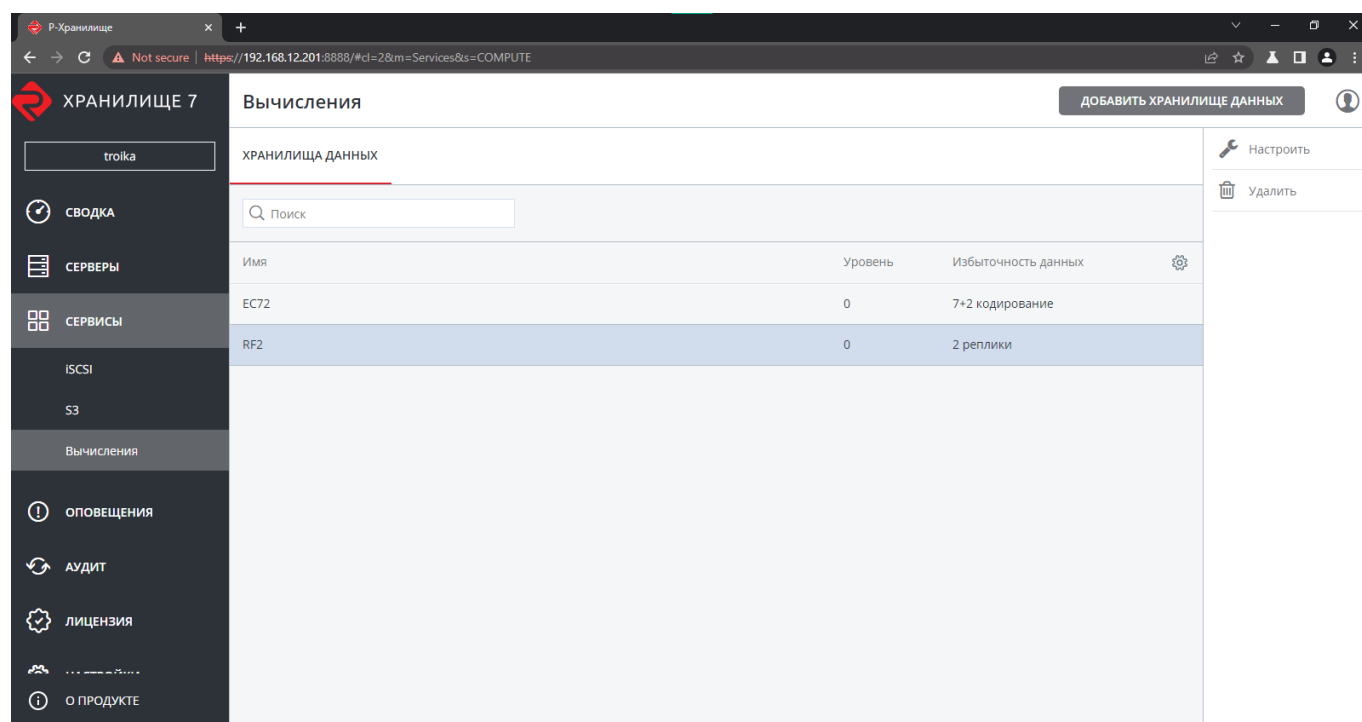


Создание локального репозитория загрузочных образов

По умолчанию интерфейс Р-Управление поддерживает механизм хранения загрузочных образов на файловом сервере smb с целью снижения стоимости использования встроенной программно-определяемой системы хранения данных. В случае если в инфраструктуре заказчика не развернуто файловых серверов целесообразным будет создать локальный репозиторий, доступный всем серверам кластера, разместив образы на системе хранения данных. Для этого необходимо выполнить следующие шаги.

Создание хранилища

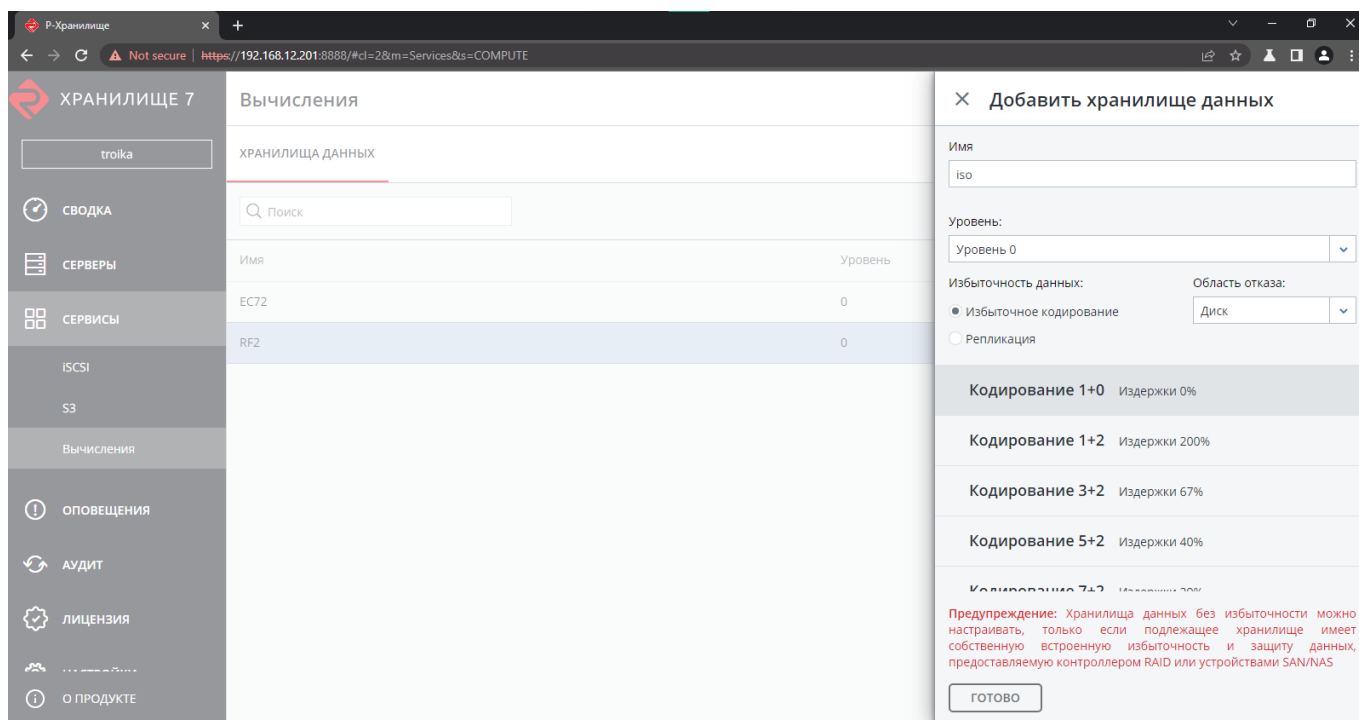
Создать отдельный репозиторий без защиты от выхода из строя с целью снижения стоимости хранения. Для этого в интерфейсе Р-Хранение перейти в раздел “Сервисы - Вычисления” и нажать кнопку “Добавить хранилище данных”.



В качестве параметров хранилища ввести следующие значения:

- Имя: iso;
- Уровень: Уровень 0;
- Избыточность данных: Избыточное кодирование;
- Уровень защиты данных: 1+0;

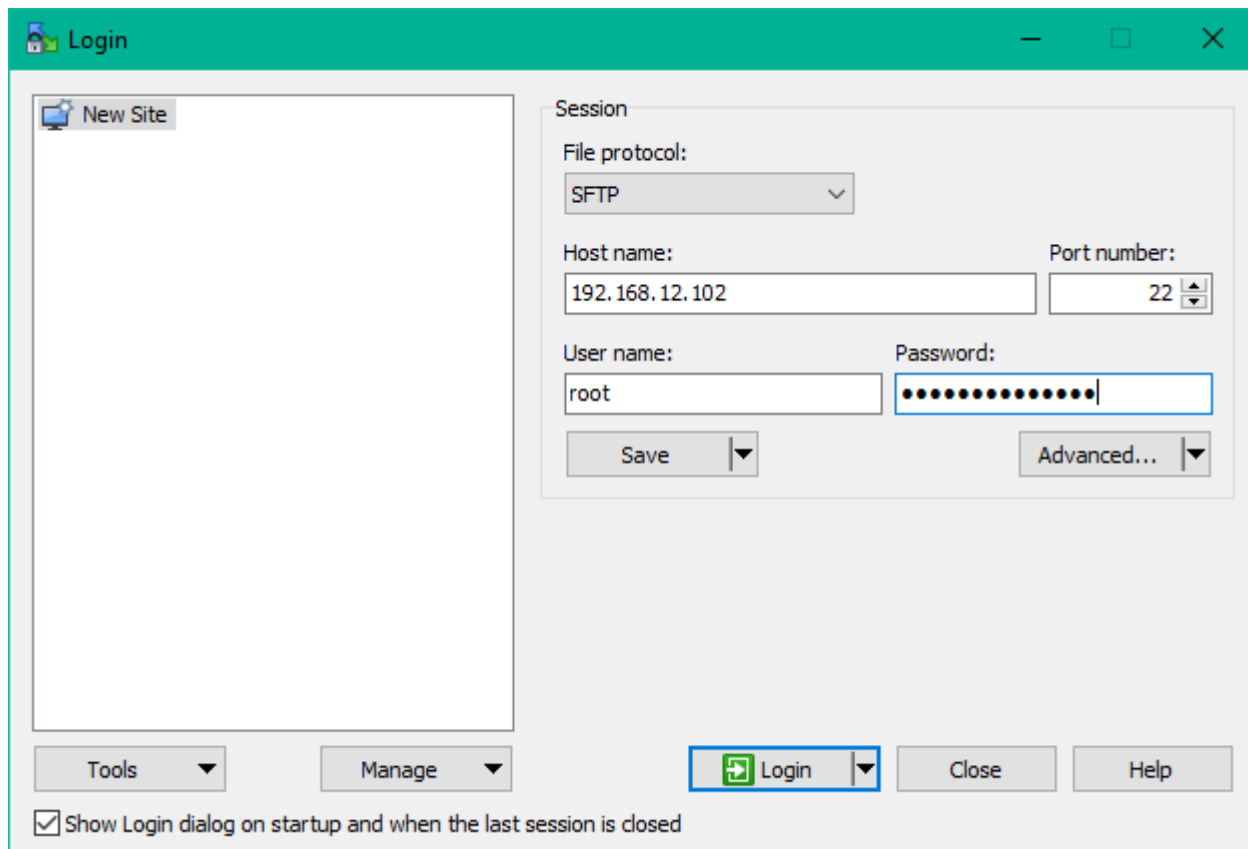
Нажать кнопку “Готово” для создания хранилища.



Созданное хранилище будет доступно на каждом сервере в директории
/mnt/vstorage/vols/datastores/iso

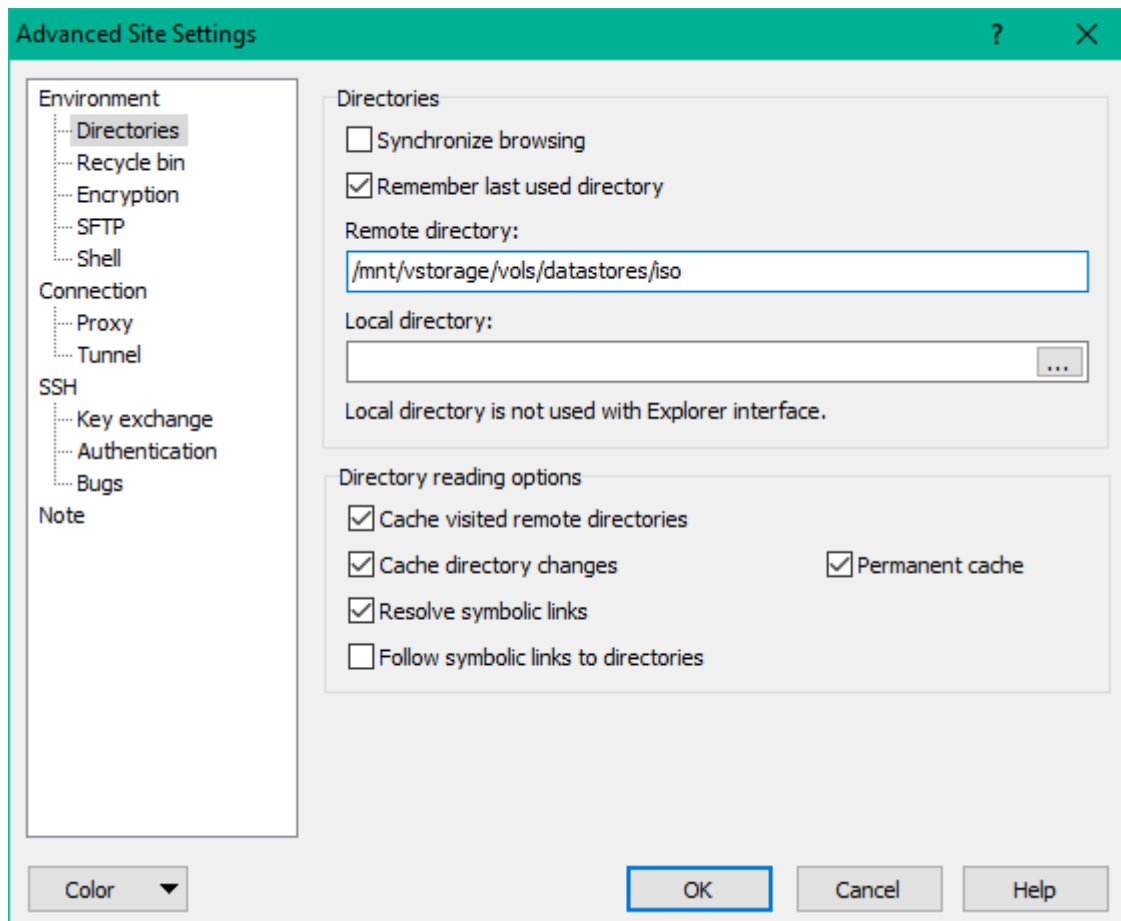
Загрузка образов на сервер

Для загрузки образов *.iso на созданное хранилище в среде P-Хранилище необходимо воспользоваться бесплатным приложением доступным в сети интернет - WinSCP. Необходимо скачать приложение по адресу в сети интернет (<https://winscp.net/eng/download.php>) и установить его на компьютер администратора.

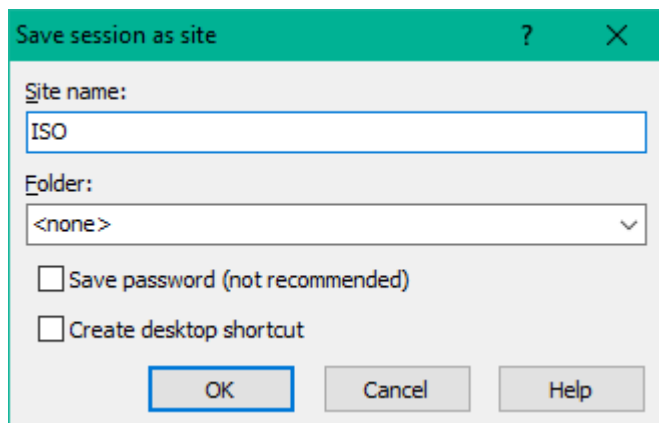


При запуске приложение отображает окно подключения к серверу. Необходимо ввести учетные данные, используемые для подключения по протоколу SSH к одному из серверов кластера хранения. Для удобства пользования необходимо:

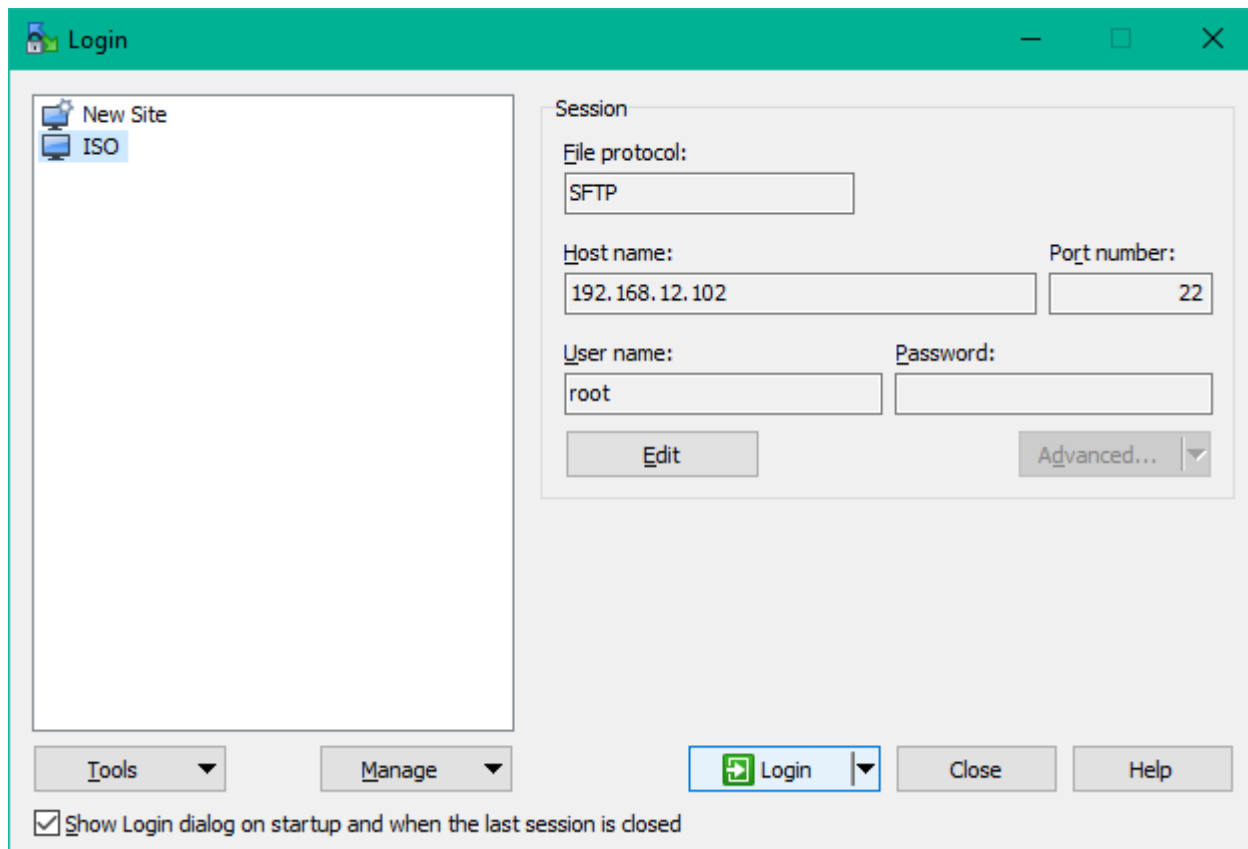
- Нажать кнопку “Advanced”;
- Перейти в раздел меню “Environment - Directories”;
- В поле “Remote directories” ввести путь до созданного ранее хранилища:
/mnt/vstorage/vols/datastores/iso
- Нажать “OK” для закрытия диалогового окна настройки подключения.



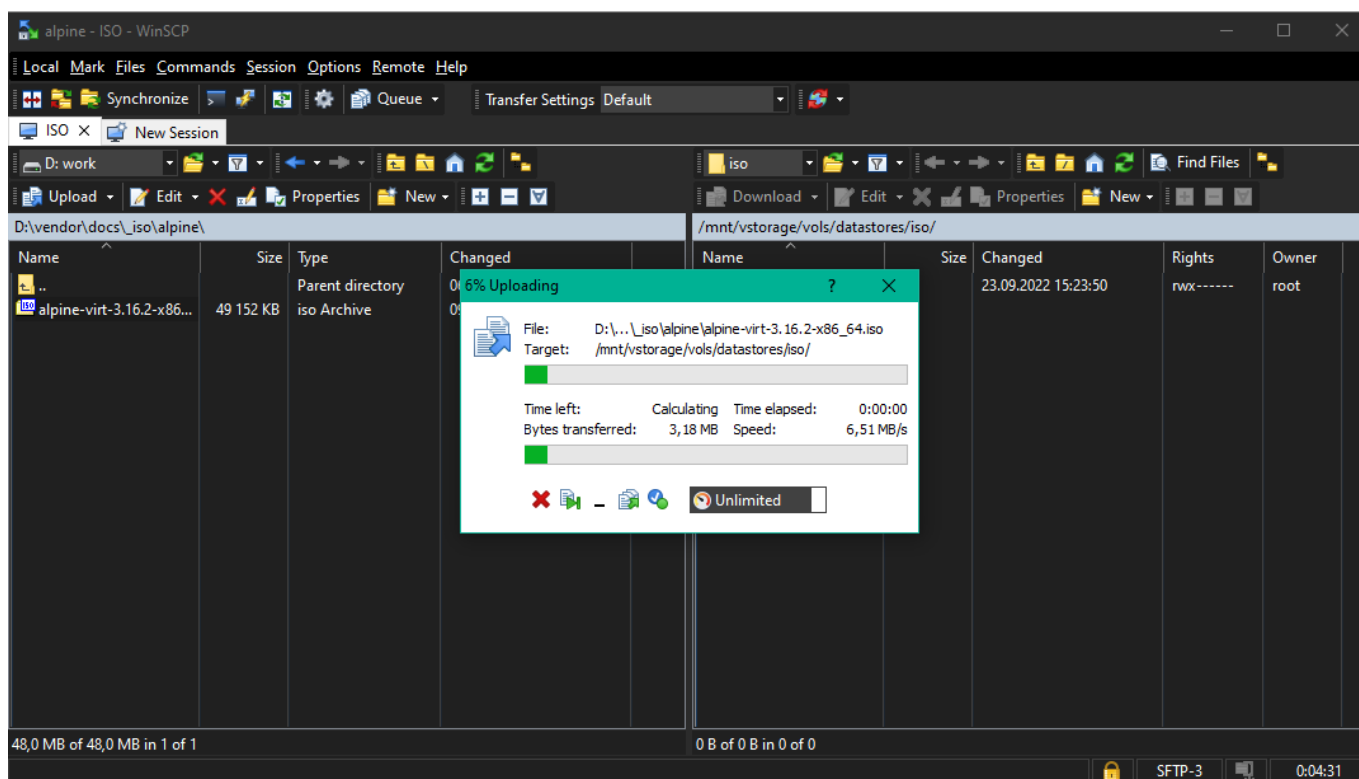
Нажать кнопку “Save” и сохранить настройки подключения под понятным псевдонимом.



При повторном запуске приложения созданные параметры подключения будут доступны из списка для быстрого входа. Необходимо выбрать созданное подключение и нажать “Login”.



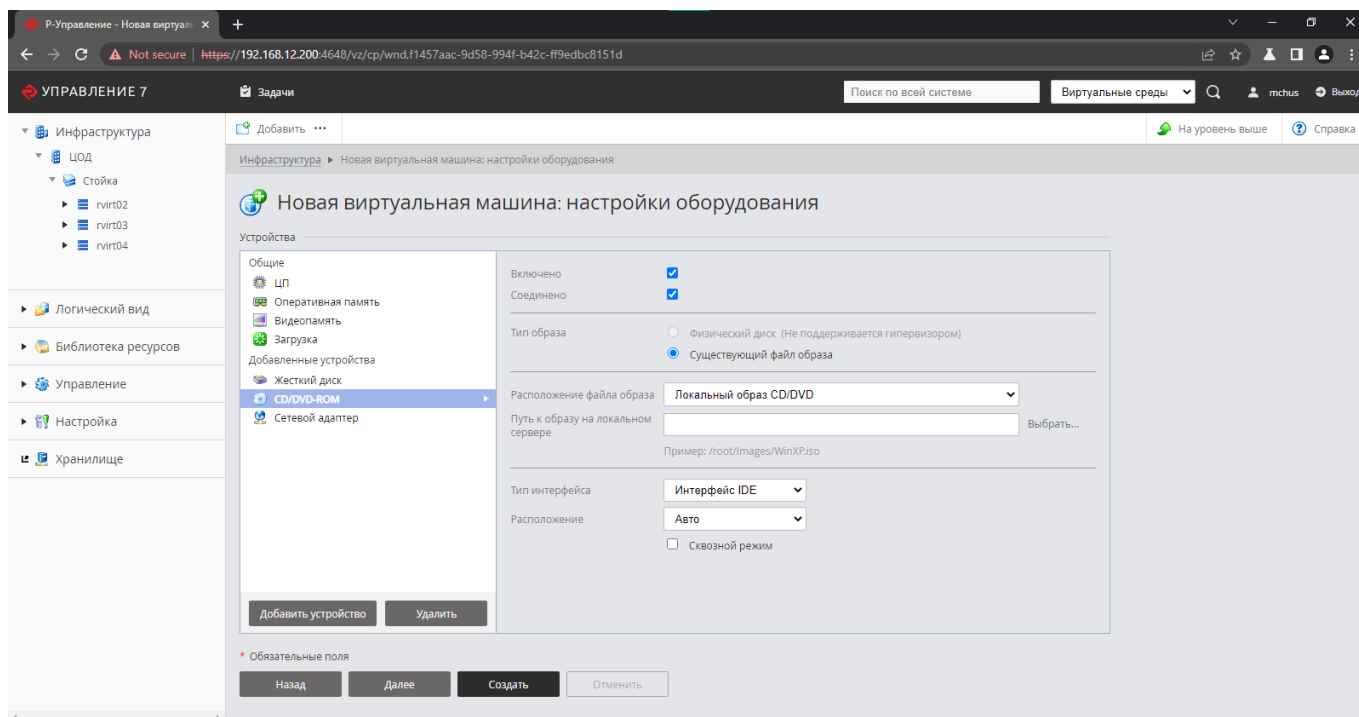
В левой части окна программы выбрать файл образа *.iso и скопировать его на удаленный сервер перетаскив в правую часть окна.



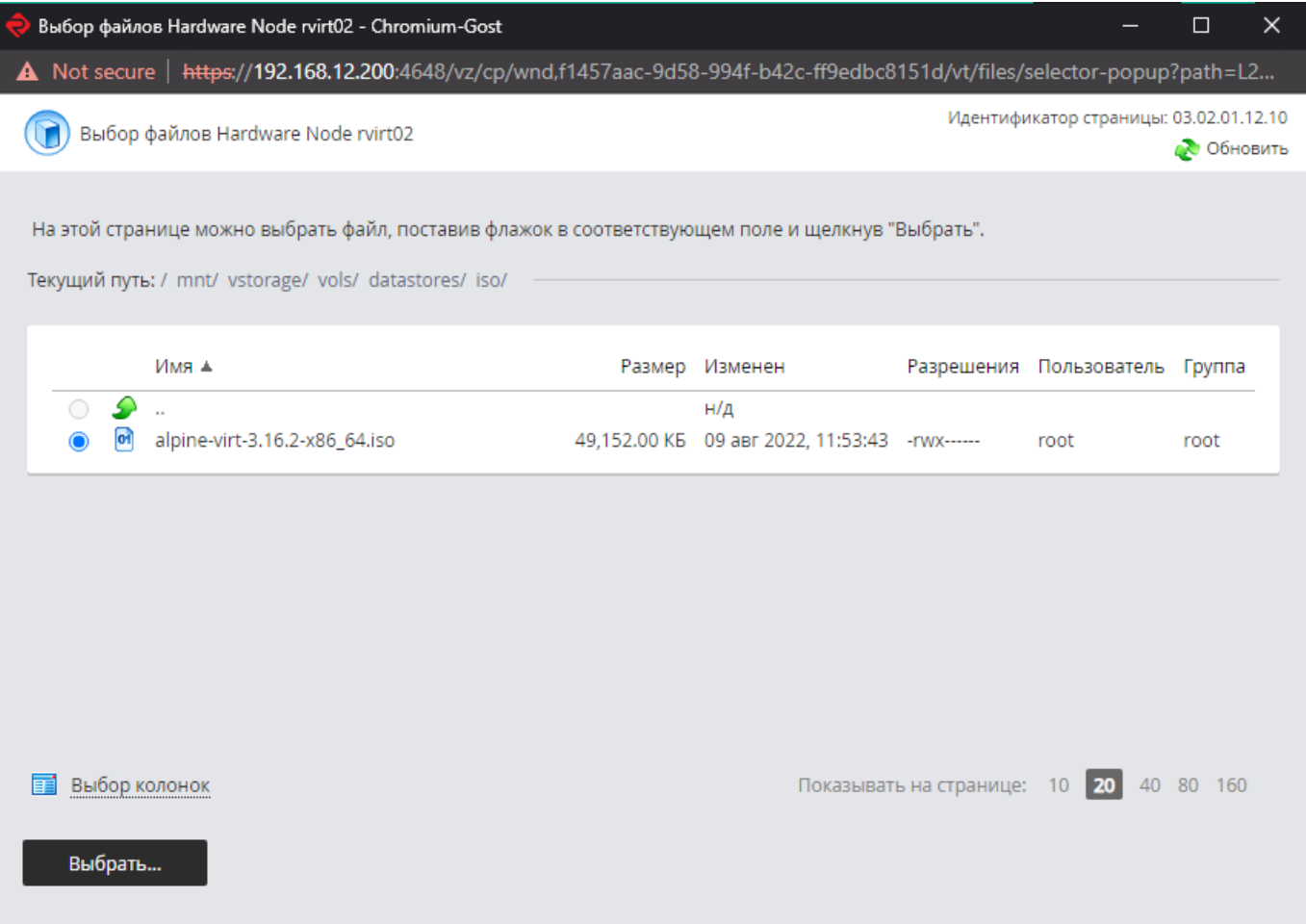
Подключение образа к виртуальной машине

Для подключения образа, сохраненного на локальном хранилище к виртуальной машине

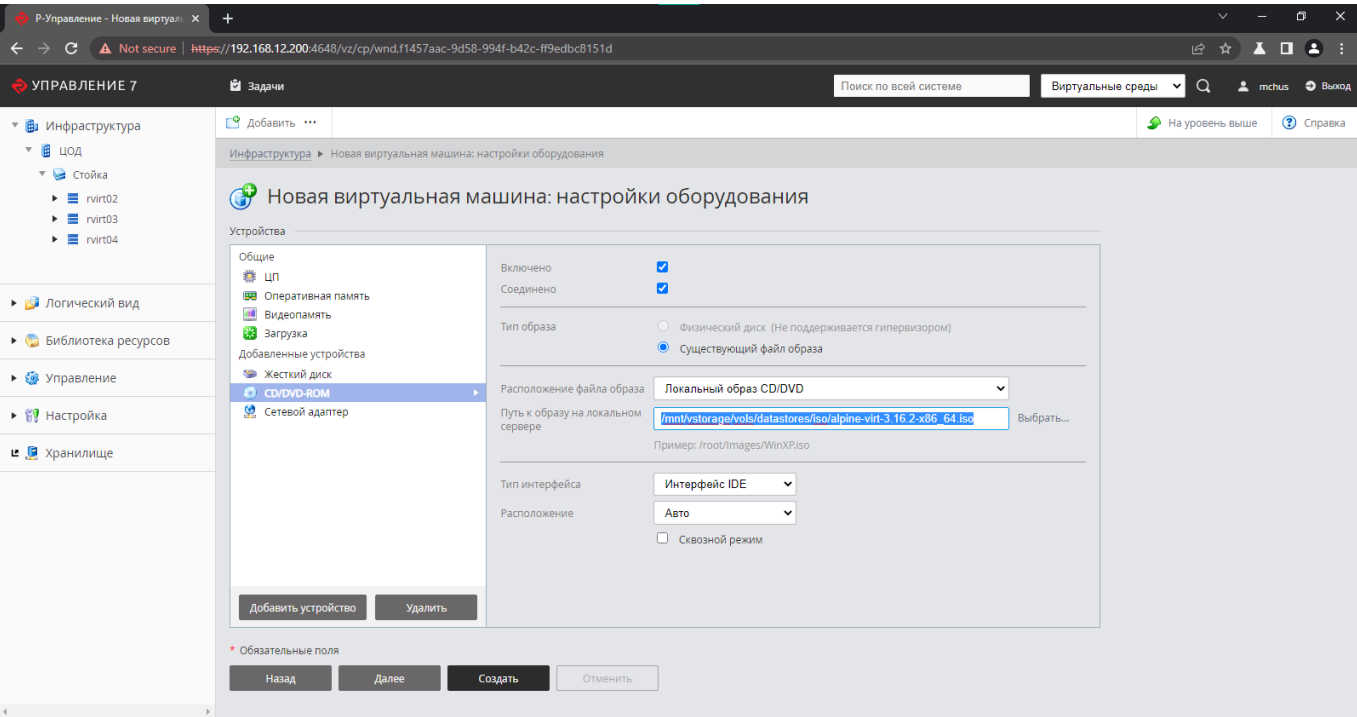
необходимо в интерфейсе настройки виртуального оборудования при создании или при изменении виртуальной машины перейти в раздел “CD/DVD-ROM” и в поле расположение образа выбрать режим “Локальный образ CD/DVD”.



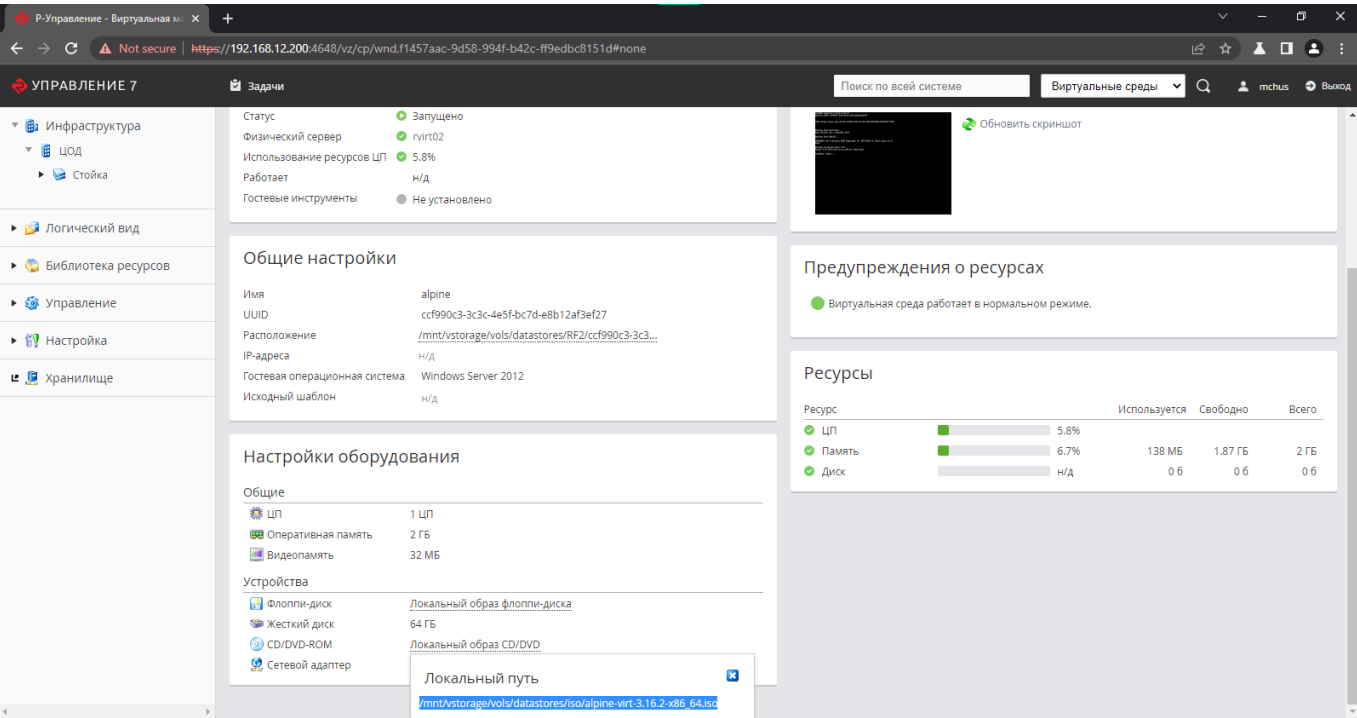
Справа от выпадающего списка нажать на ссылку “Выбрать” и в открывшемся диалоговом окне выбрать загруженный образ *.iso, последовательно перейдя в директорию /mnt/vstorage/vols/datastores/iso. После выбора образа необходимо нажать кнопку “Выбрать” в нижней части окна.



Путь к указанному файлу будет автоматически заполнен в окне настройки параметров виртуального привода чтения компакт дисков.



Виртуальная машина с подключенным по данной инструкции образом компакт диска может быть беспрепятственно перемещена на любой узел кластера с сохранением подключенного образа, так как указанная директория располагается на кластерной системе хранения данных.



From:

<https://micronode.ru/> - **micronode.ru**

Permanent link:

https://micronode.ru/domestic/rosplatforma/guide/local_iso_datastore

Last update:

2022/12/06 18:20