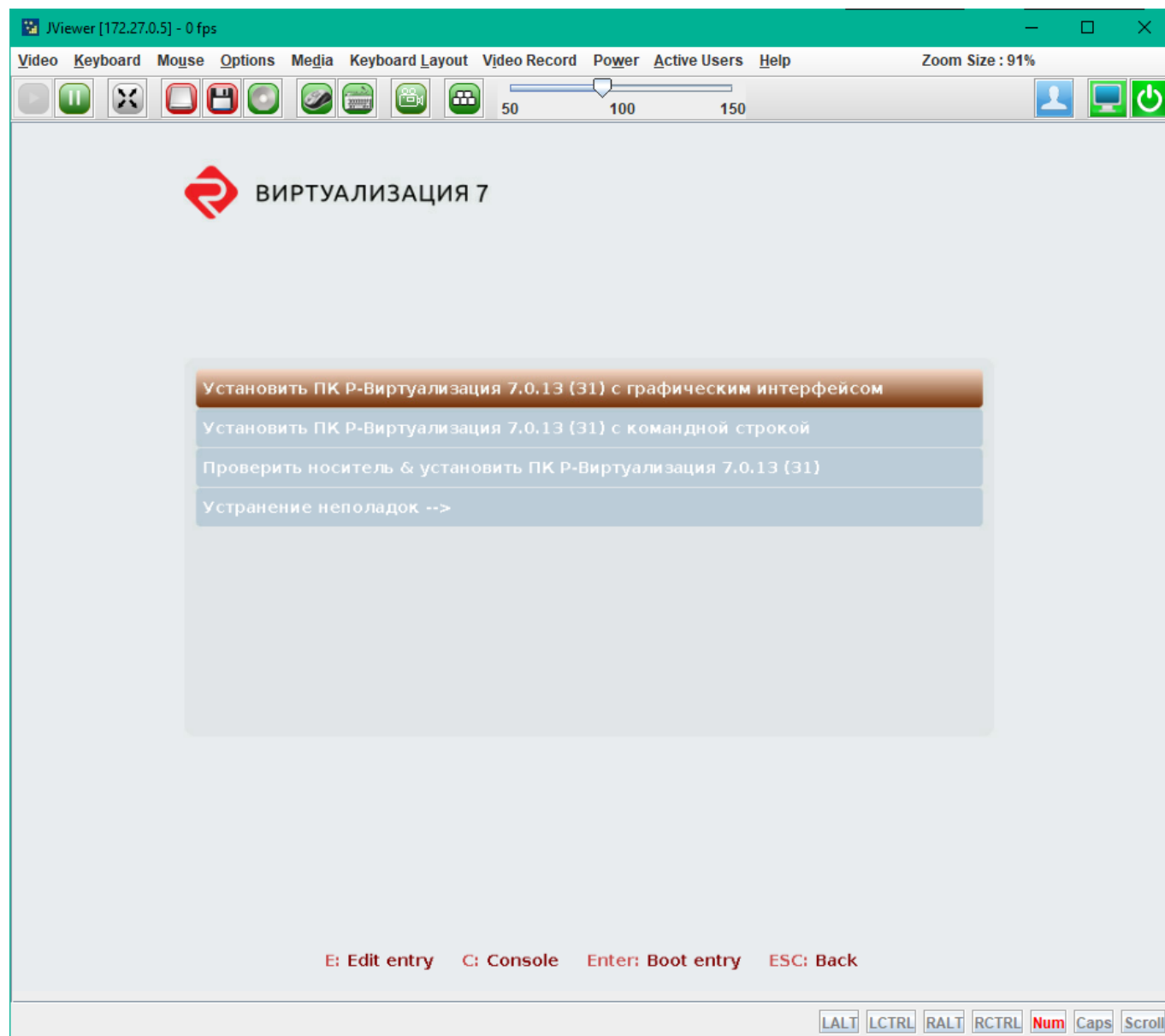


# Руководство по установке дистрибутива системы виртуализации Росплатформа

Произвести загрузку с установочного \*.iso образа дистрибутива продукта, руководствуясь инструкцией администратора по серверной подсистеме.

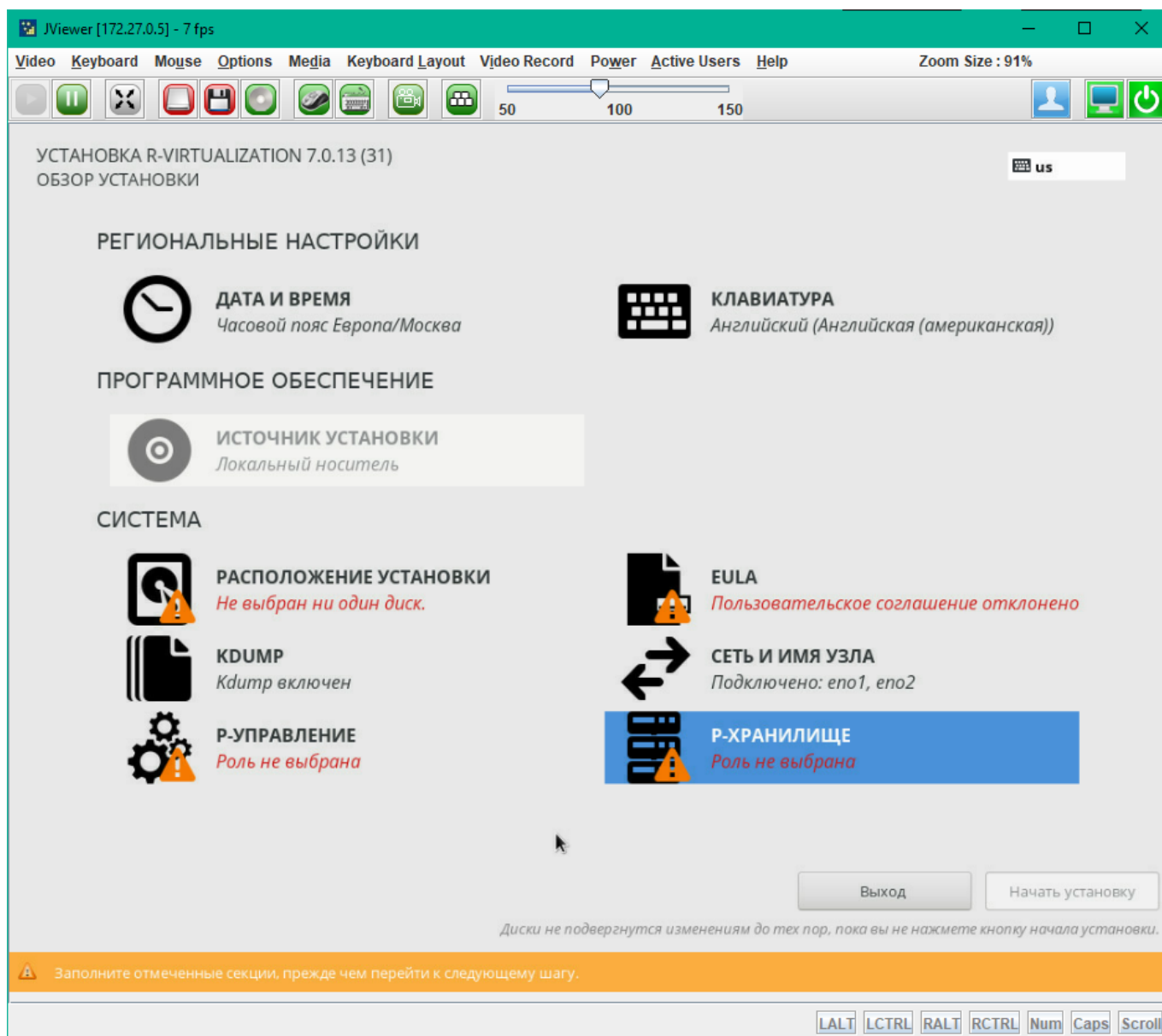
В загрузочном меню дистрибутива выбрать режим “Установить ПК Р-Виртуализация с графическим интерфейсом” для запуска установки в графическом режиме и нажать клавишу “Ввод”.



В окне установщика необходимо выполнить настройки в следующих разделах:

1. Сеть и имя узла;
2. Дата и время;
3. Расположение установки;
4. Р-Управление;
5. Р-Хранилище;

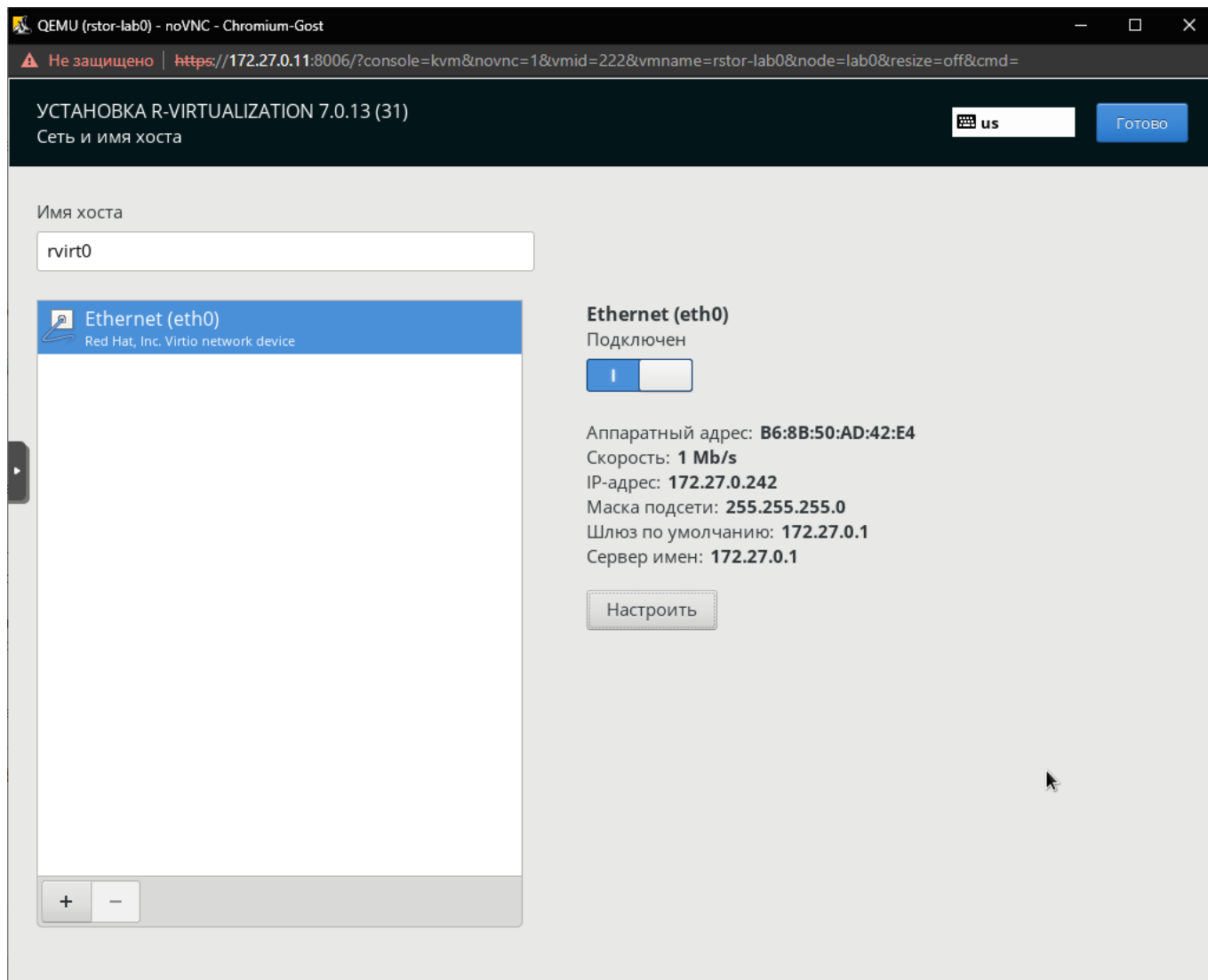
## 6. “EULA”;



## Сеть и имя узла

Нажать “Сеть и имя узла” для задания параметров сети:

- Указать доменное имя сервера в поле “Имя хоста”;

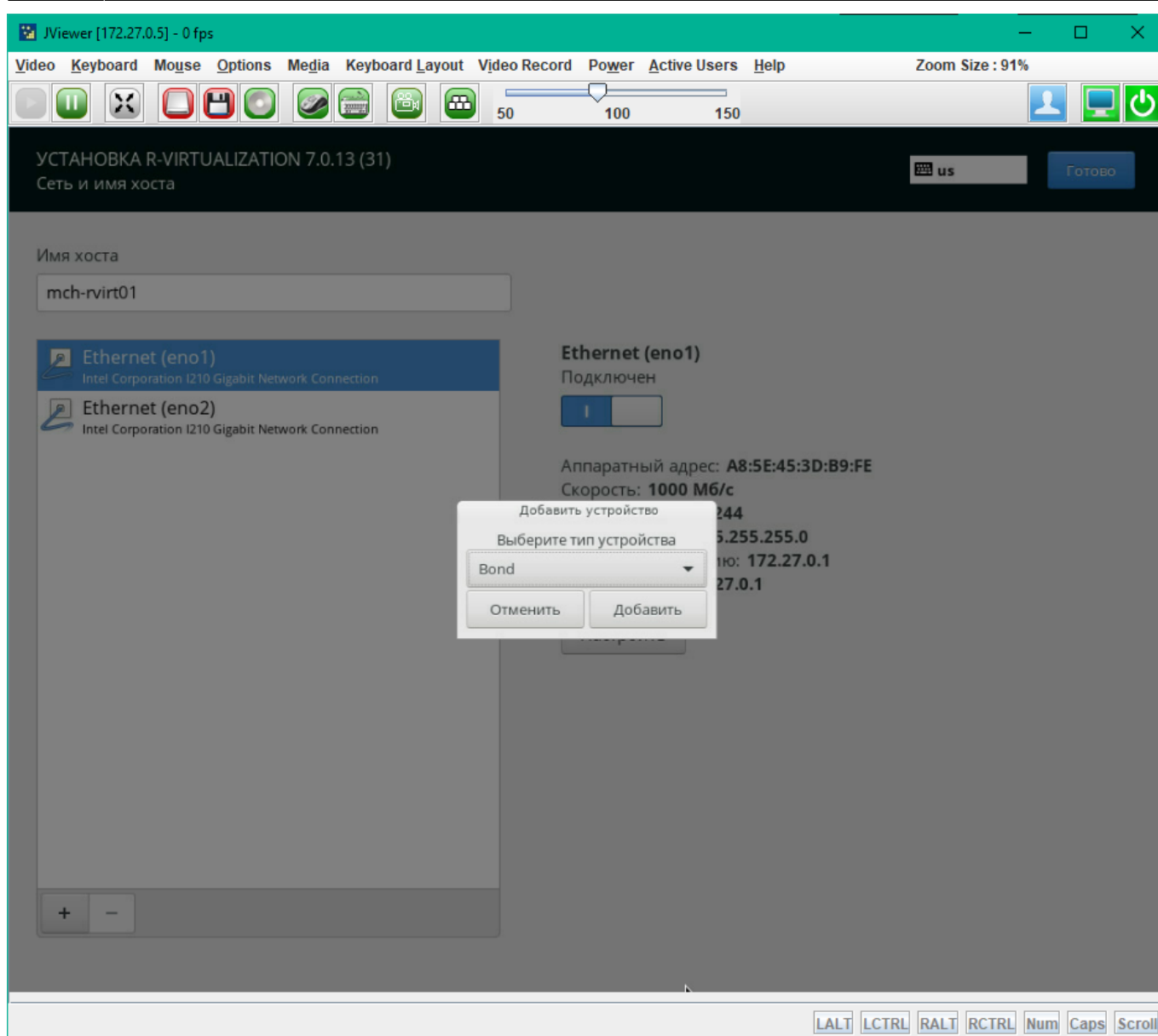


По завершении настройки параметров сети нажать в правом верхнем углу кнопку “Готово”.

## Создание сетевого агрегата

Для создания агрегата типа Bond необходимо:

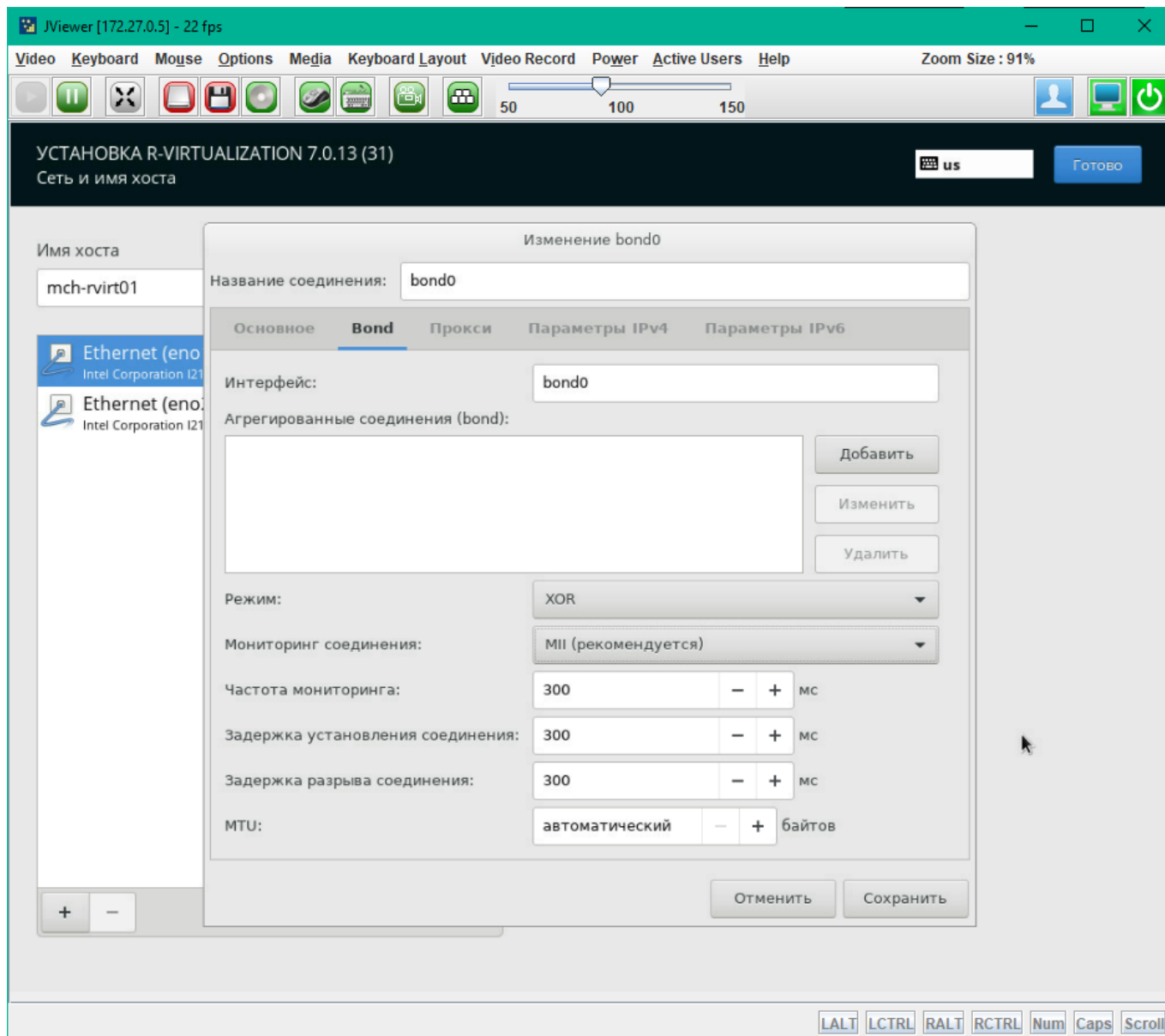
- В нижней части окна нажать клавишу с символом +;
- В диалоговом окне выбрать во поле “Выберите тип устройства” режим Bond;
- Нажать кнопку “Добавить” для создания нового агрегата.



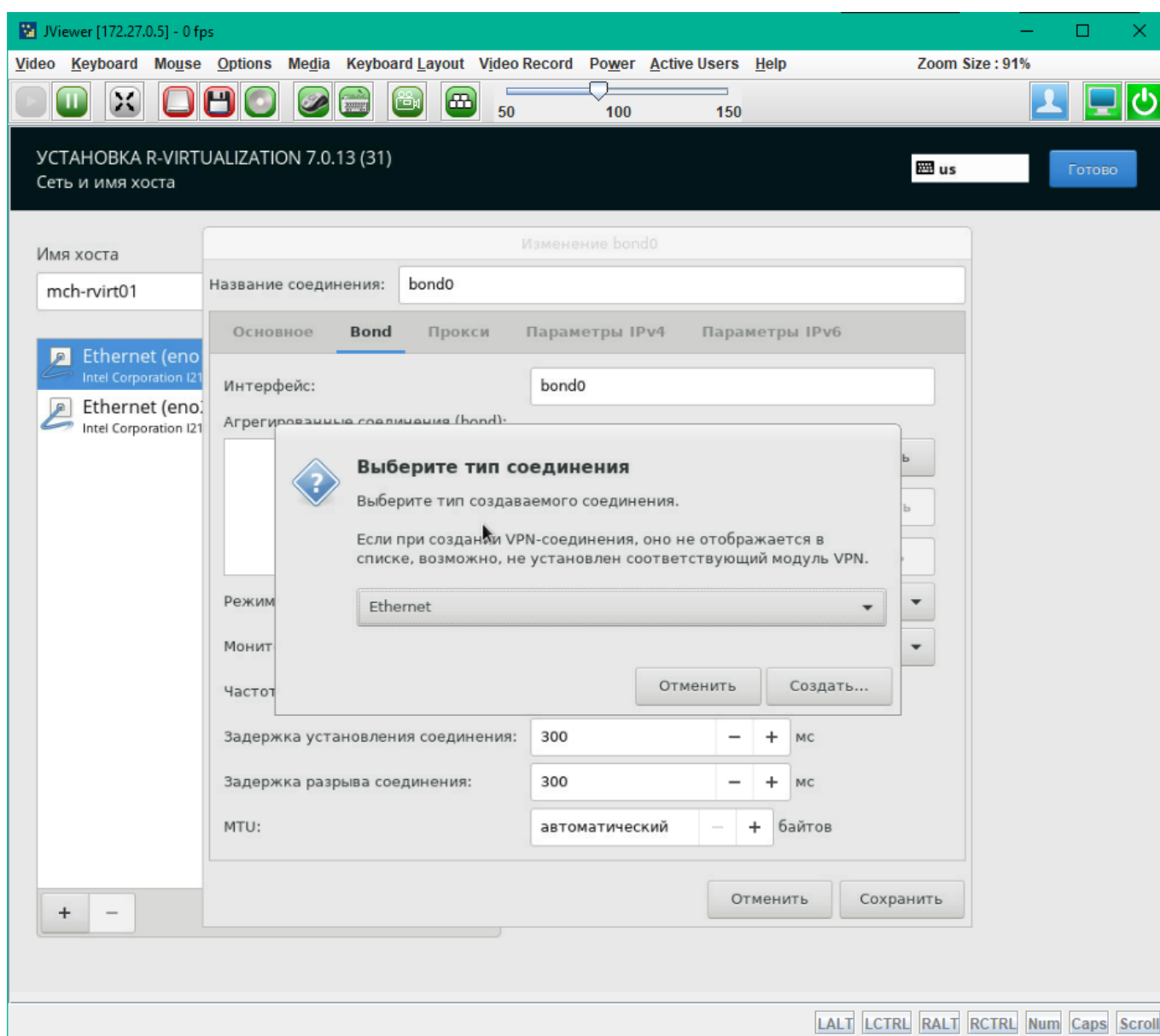
В диалоговом окне “Изменение” необходимо указать следующие параметры:

- Название соединения;
- Режим работы установить рекомендуемое производителем значение “XOR”;
- Значение в поле “Частота мониторинга” установить равное 300;
- Значение в поле “Задержка установления соединения” установить равное 300;
- Значение в поле “Задержка разрыва соединения” установить равное 300;

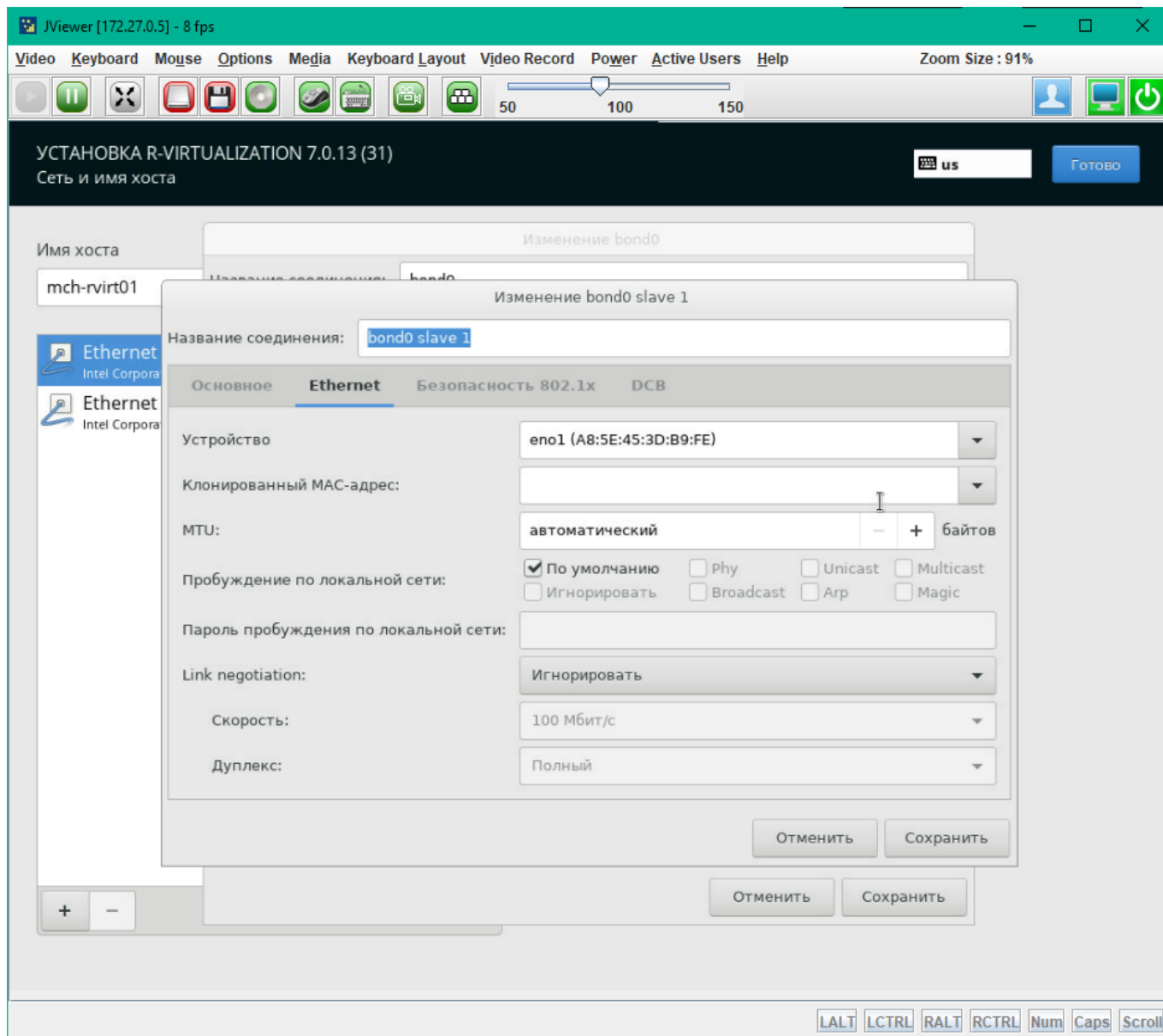
При использовании данных настроек объединяемые порты сервера со стороны коммутатора должны быть объединены в статический агрегат. Производитель допускает использования протокола динамической агрегации портов - LACP (802.3ad). Для этого необходимо в настройках агрегата в поле “Режим” установить соответствующее значение и настроить коммутаторы нужным образом.



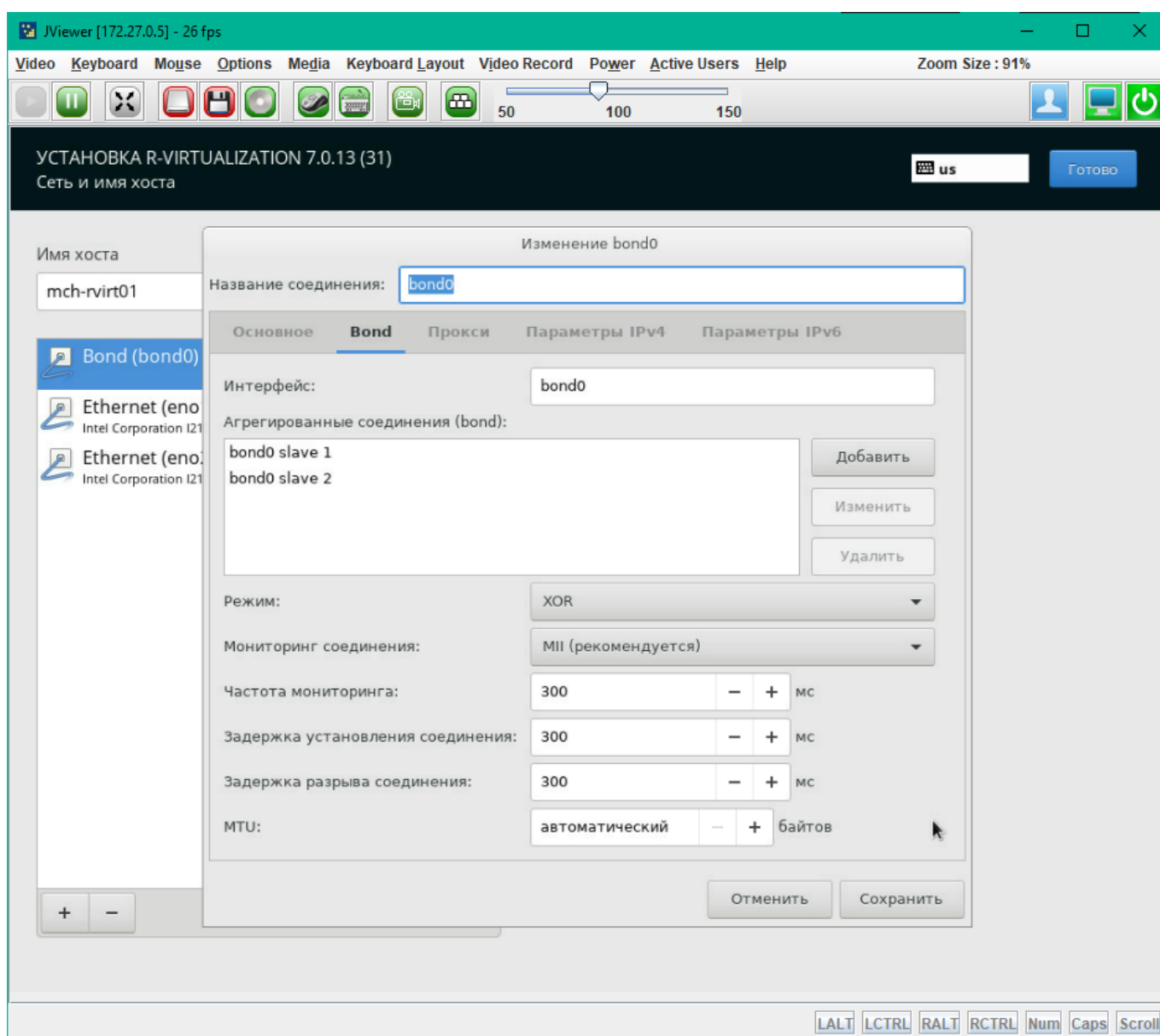
Необходимо нажать кнопку “Добавить” для добавления дочерних интерфейсов в указанный агрегат. В сплывающем окне выбрать тип подключения “Ethernet” и нажать кнопку “Создать” для открытия диалогового окна создания дочернего интерфейса.



В открывшемся окне необходимо выбрать сетевое устройство. Никаких дополнительных настроек производить не требуется. После выбора необходимо нажать кнопку “Сохранить”.



Аналогичным образом необходимо добавить второй дочерний порт сервера в текущий агрегат. Для создания агрегата необходимо нажать кнопку “Сохранить”

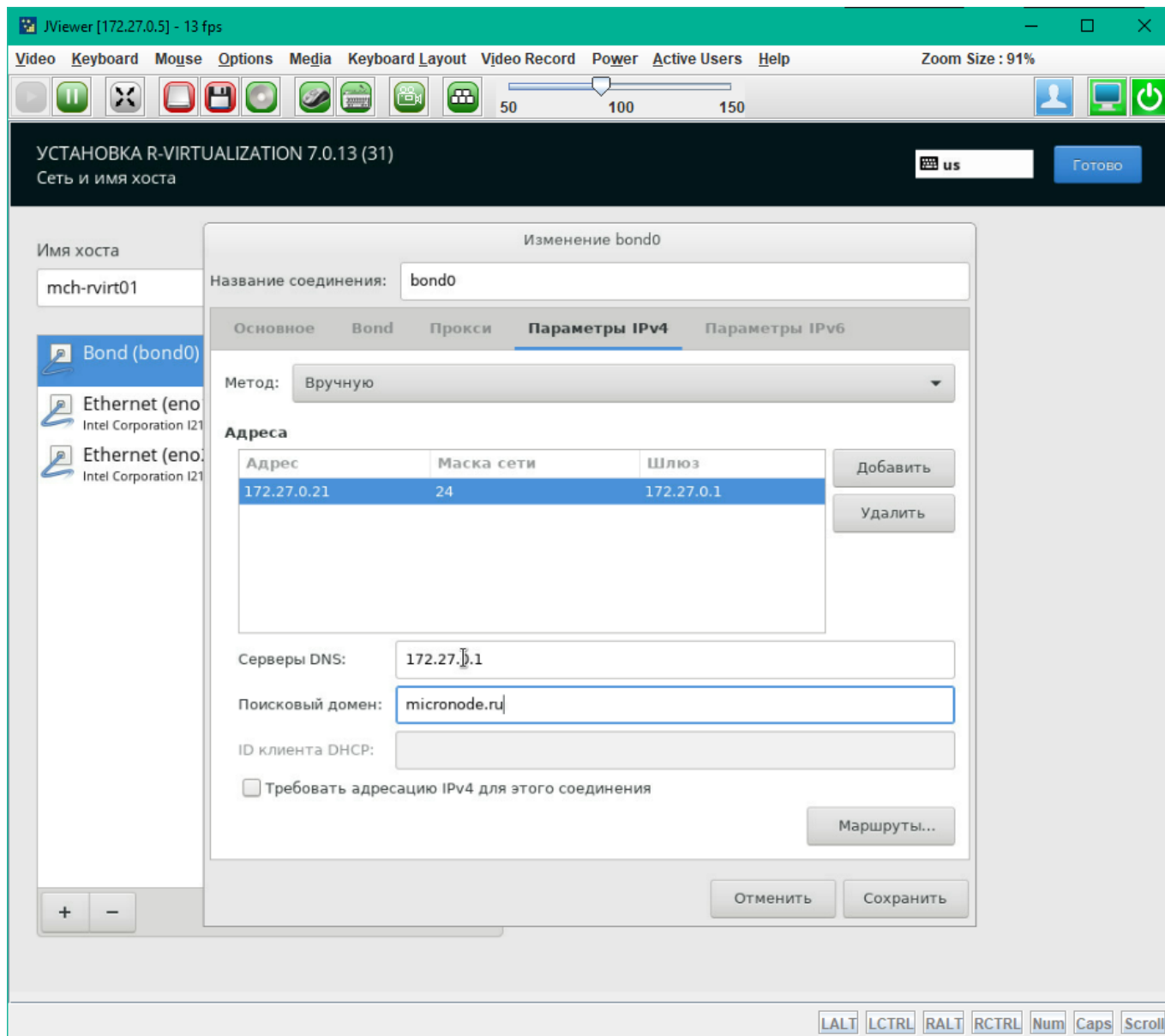


## Настройка IP адреса

На служебных интерфейсах сервера, используемых для управления системой виртуализации и синхронизации системы хранения данных должны быть назначены статические IP адреса. Для добавления адреса необходимо:

- Выбрать требуемый интерфейс;
- Нажать кнопку настроить;
- Перейти на вкладку "Параметры IPv4";
- Изменить метод, при необходимости на "Вручную";
- Нажать кнопку "Добавить";
- В строке таблицы "Адреса" указать параметры IP адрес, маску подсети и шлюз по умолчанию;
- В поле "Серверы DNS" указать IP адрес серверов DNS через запятую;
- В поле "Поисковой домен" указать доменный суффикс по умолчанию.

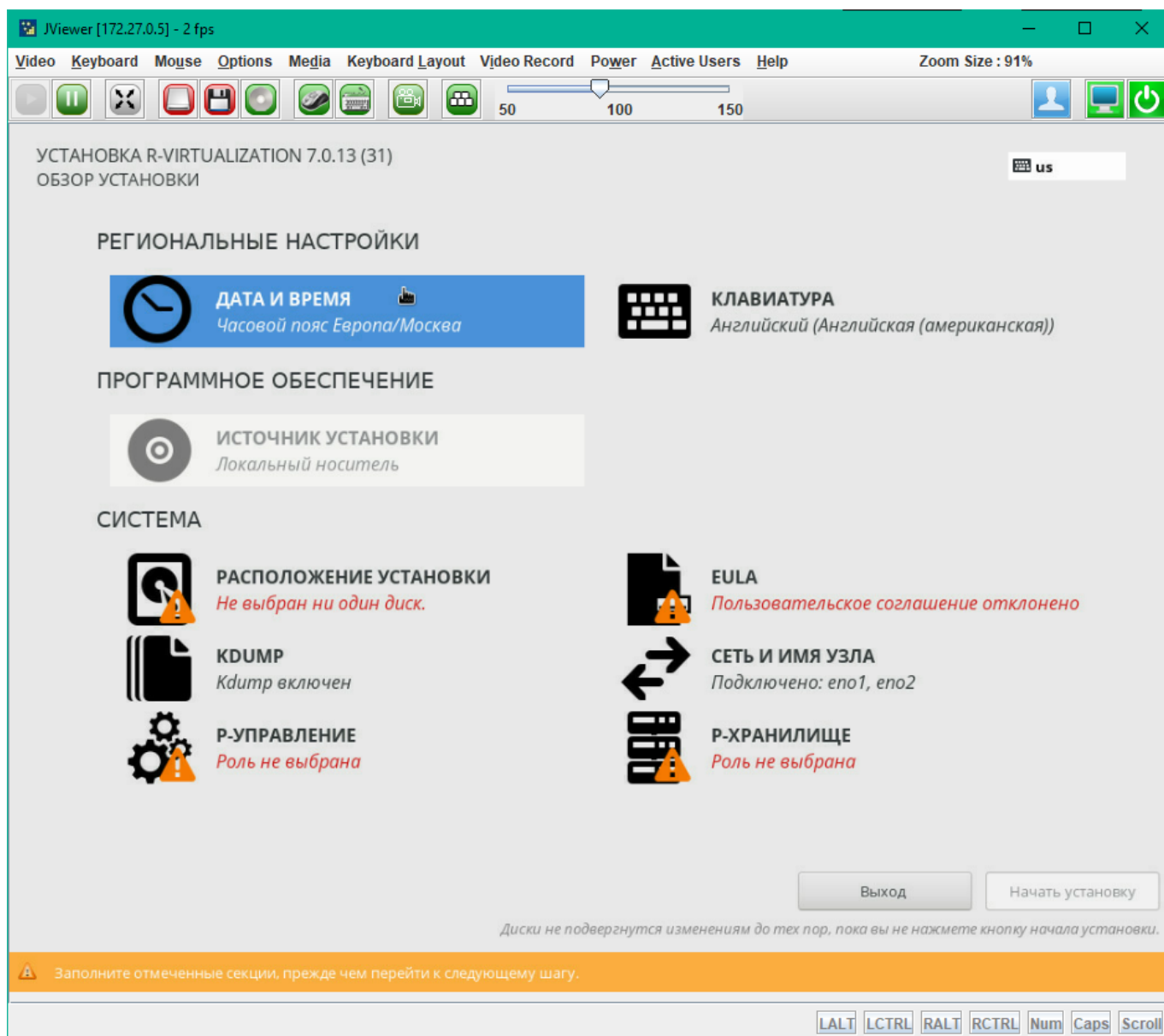




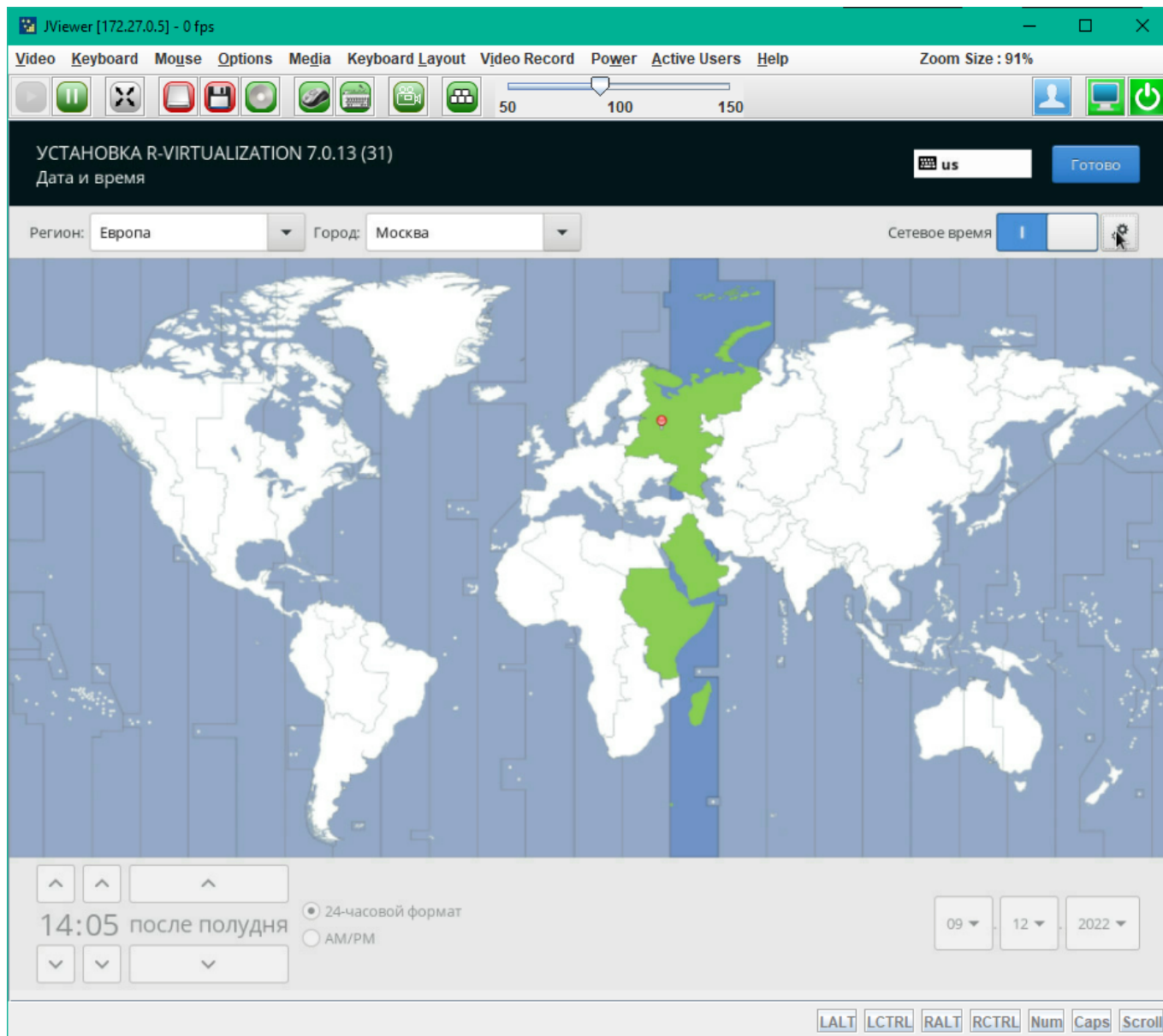
Для сохранения параметров IP адреса нажать кнопку “Сохранить”.

## Дата и время

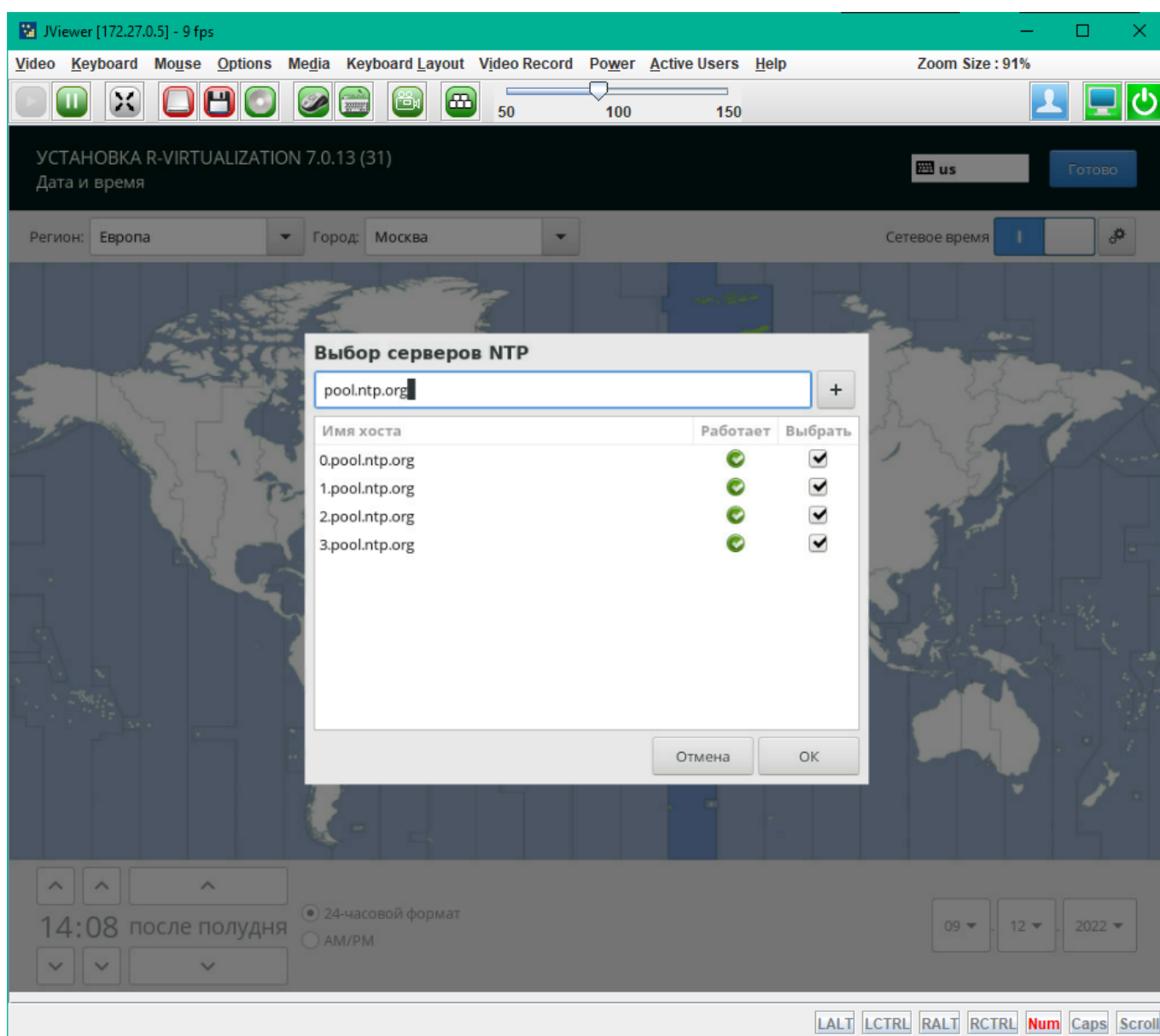
Для указания часового пояса и задания сервера точного времени необходимо в главном окне установщика нажать кнопку “Дата и время”.



Для указания серверов точного времени необходимо нажать кнопку с пиктограммой “Шестерёнки” в правой верхней части окна.



Введите адрес сервера точного времени. При корректно настроенной сети будет произведена автоматическая проверка подключения к серверу. В случае если сервер доступен пиктограмма вопроса сменится на зеленый круг.

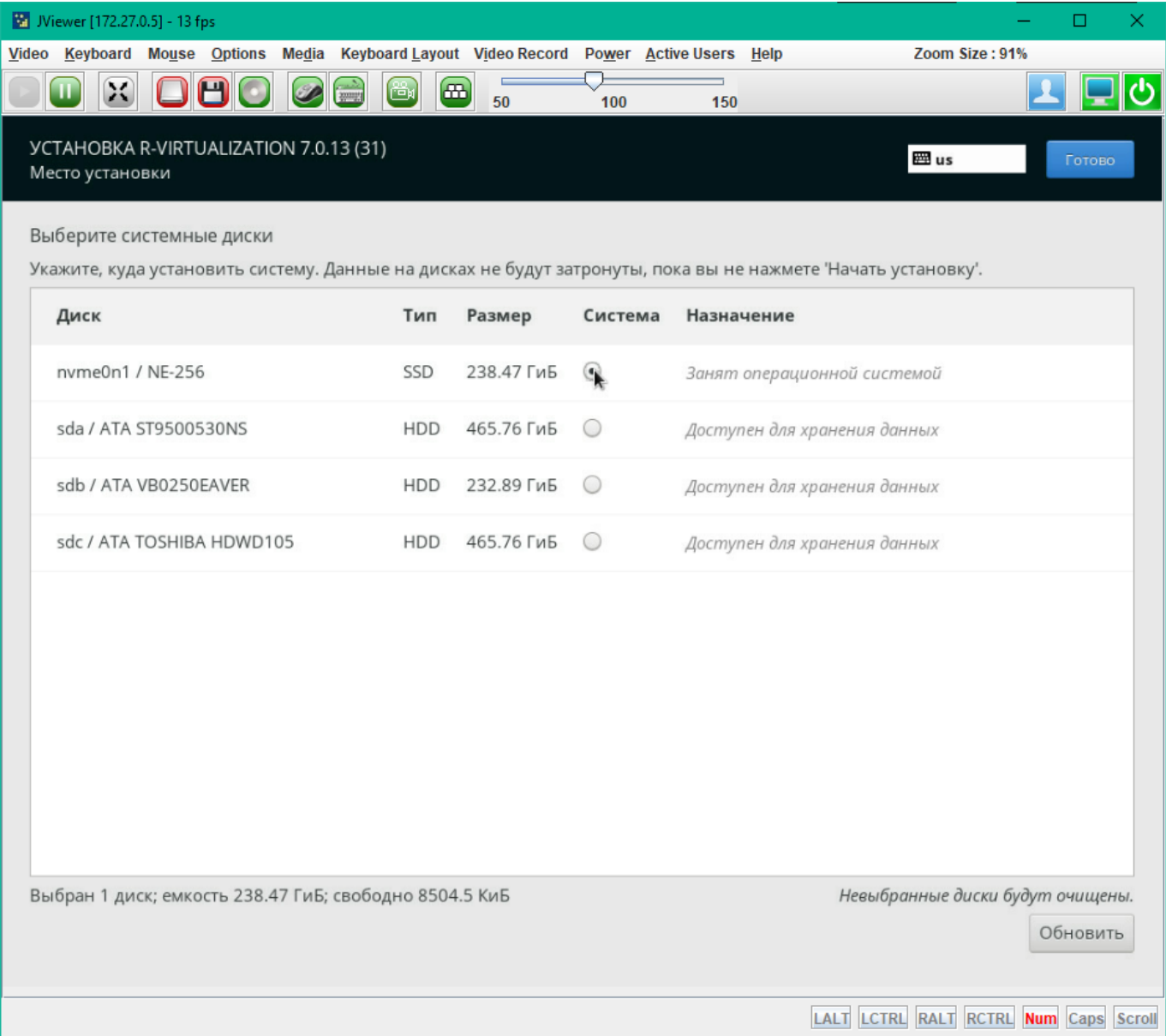


По завершении настройки параметров сети нажать в правом верхнем углу кнопку “Готово”.

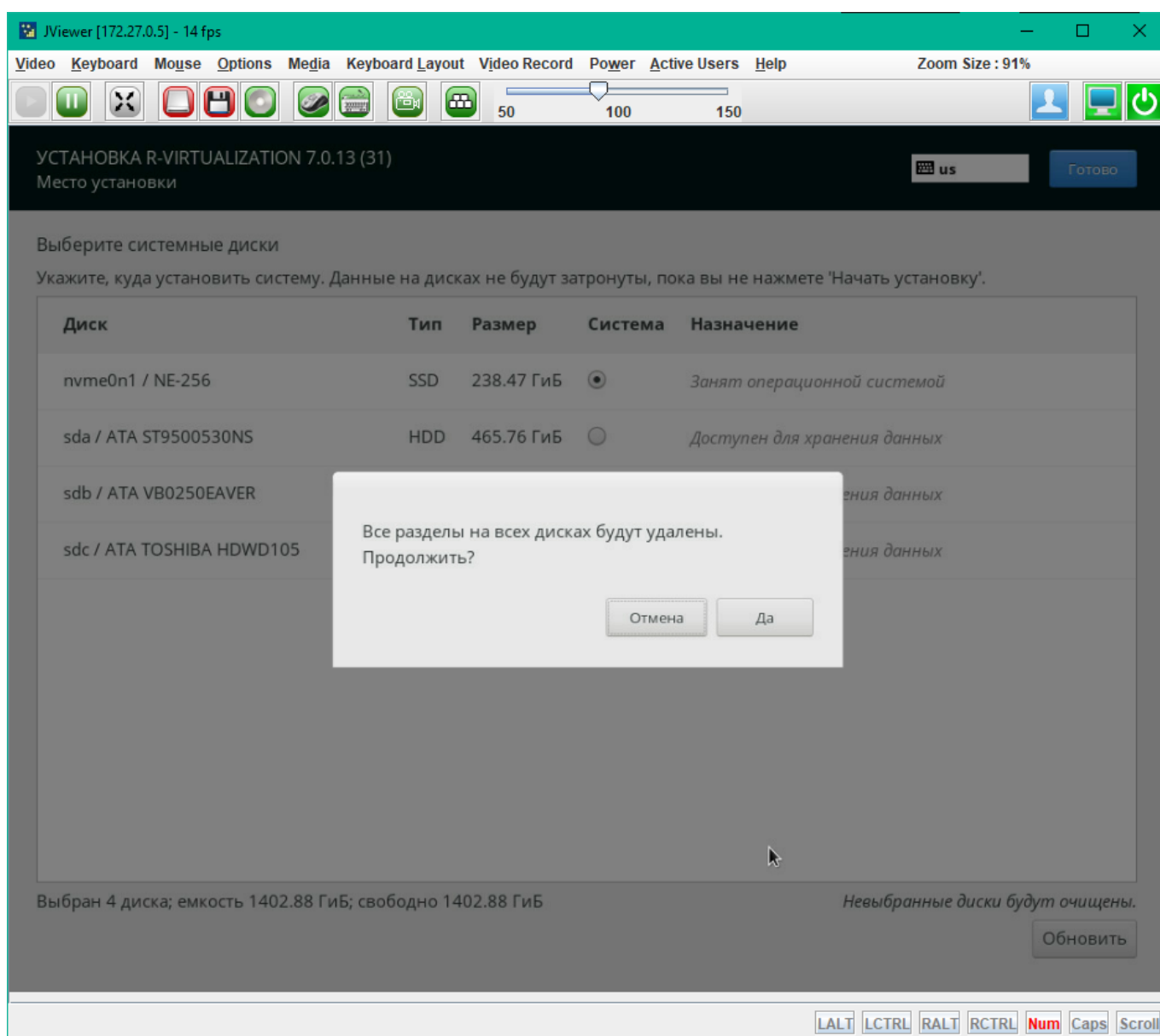
## Расположение установки

Нажать кнопку “Расположение установки” для выбора загрузочного диска. В данном окне необходимо указать диск который будет являться загрузочным для сервера. Диск должен удовлетворять следующим минимальным требованиям:

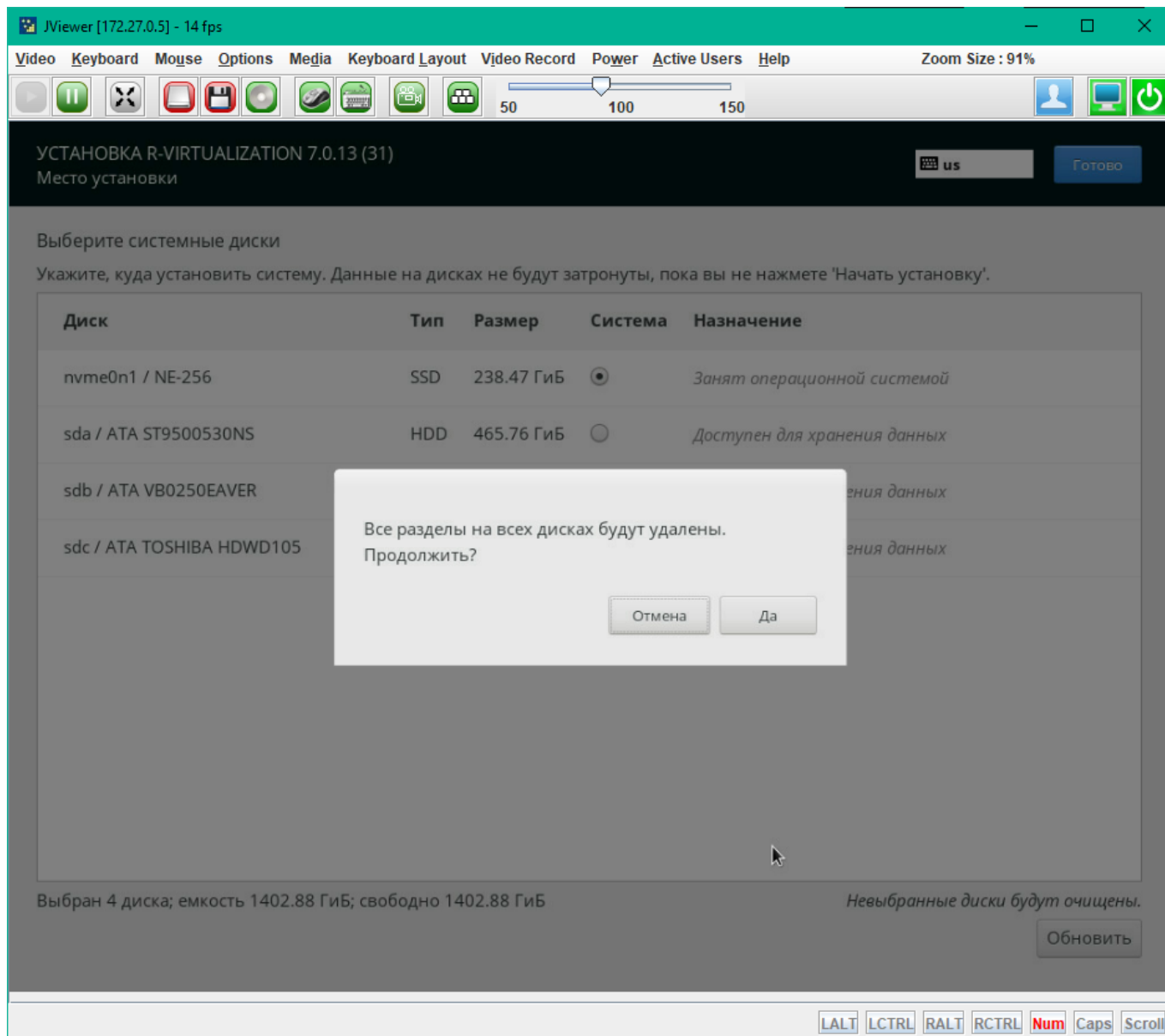
- Объем не менее 200ГБ;
- Для размещения сервера метаданных загрузочный диск должен быть твердотельным;



Необходимо нажать кнопку “Готово” для сохранения сведений.

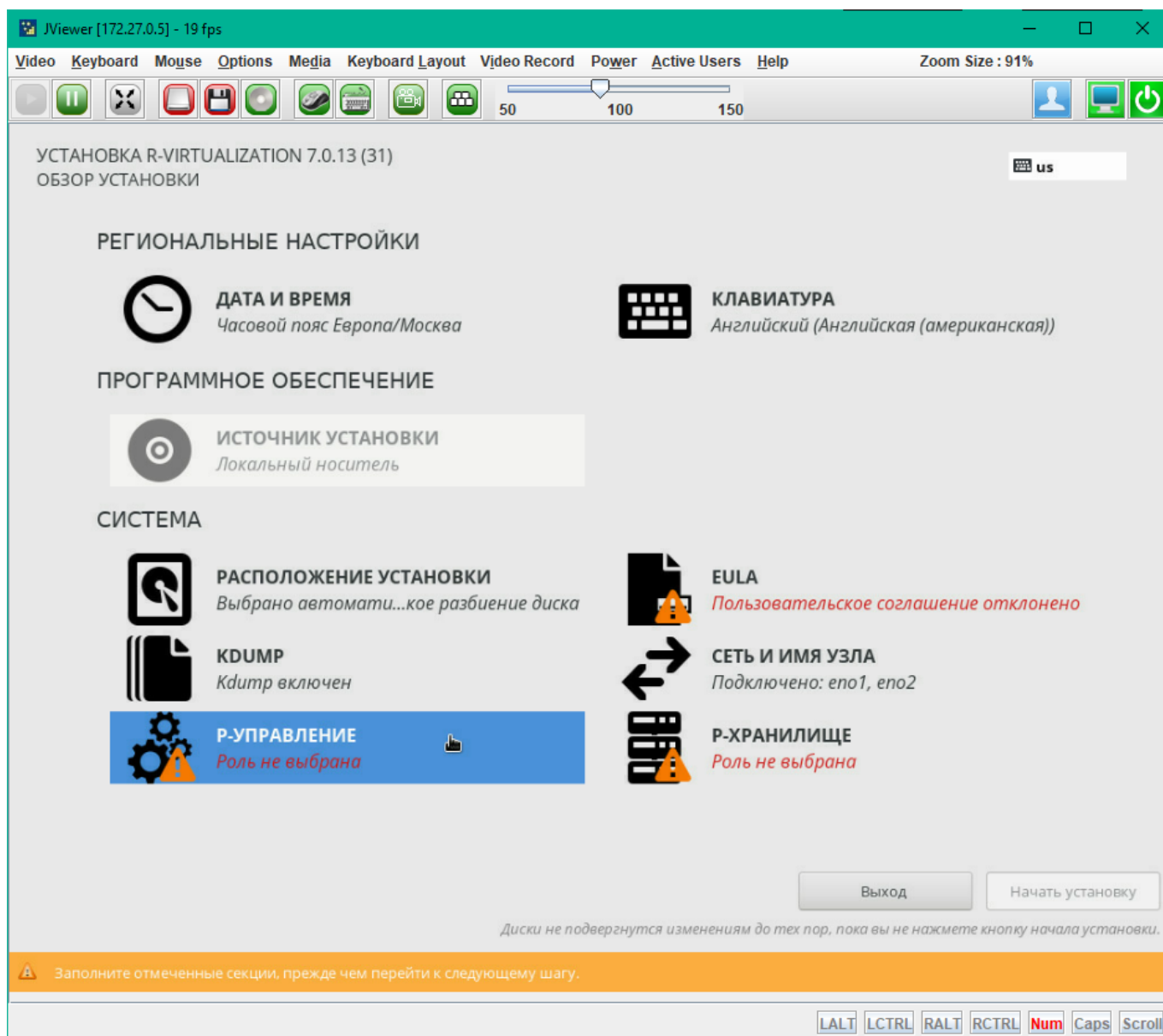


Необходимо подтвердить намерения по использованию выбранного диска как загрузочного и нажать "Да".



## Р-Управление

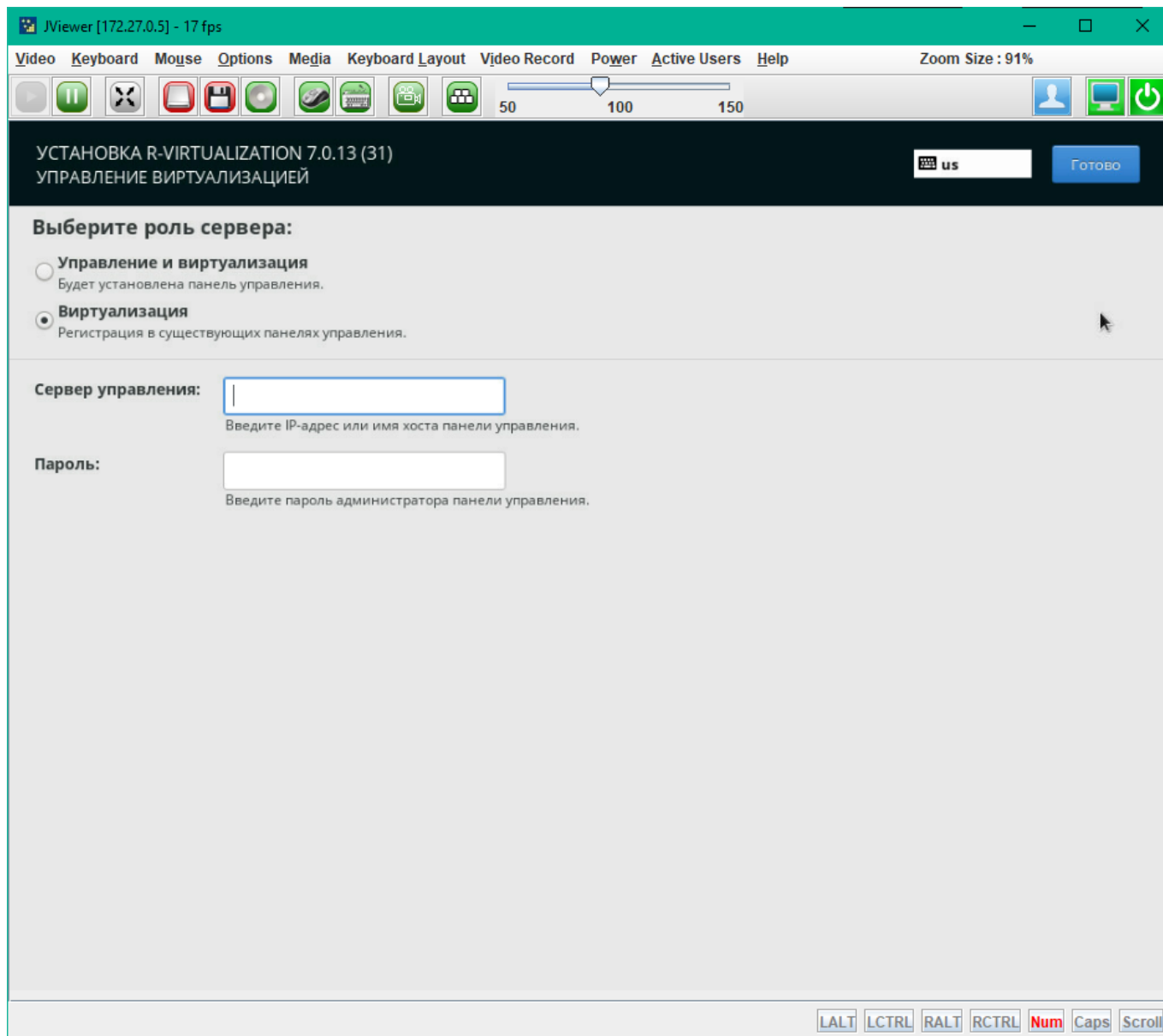
Для настройки параметров установки интерфейса графического управления средой виртуализации “Р-Управление” нажать соответствующую кнопку.



В данном разделе необходимо выбрать режим без установки центра управления “Виртуализация” и нажать кнопку “Готово” в верхней правой части экрана.

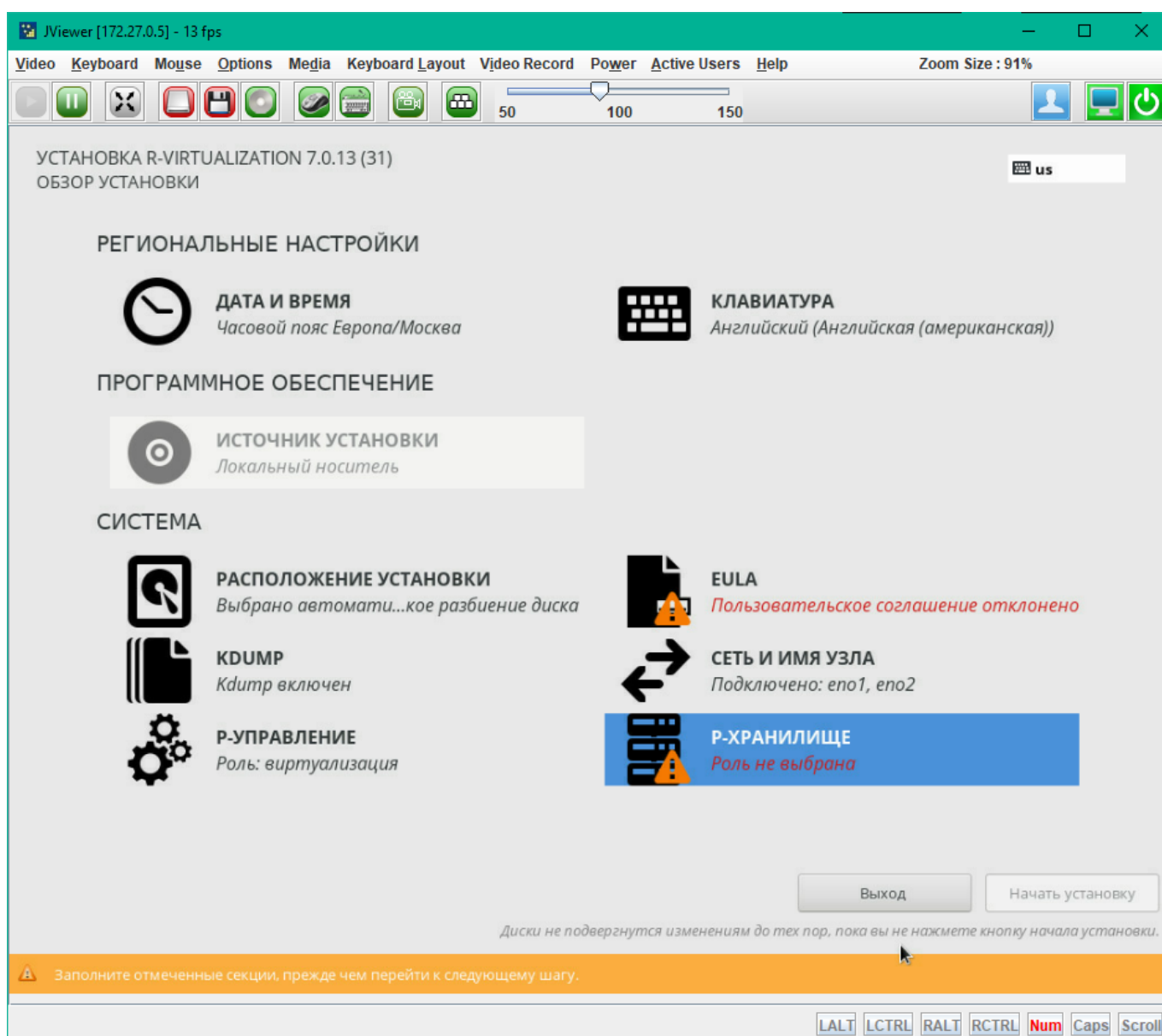
Задание параметров сервера управления и пароля не требуется.





## Р-Хранилище

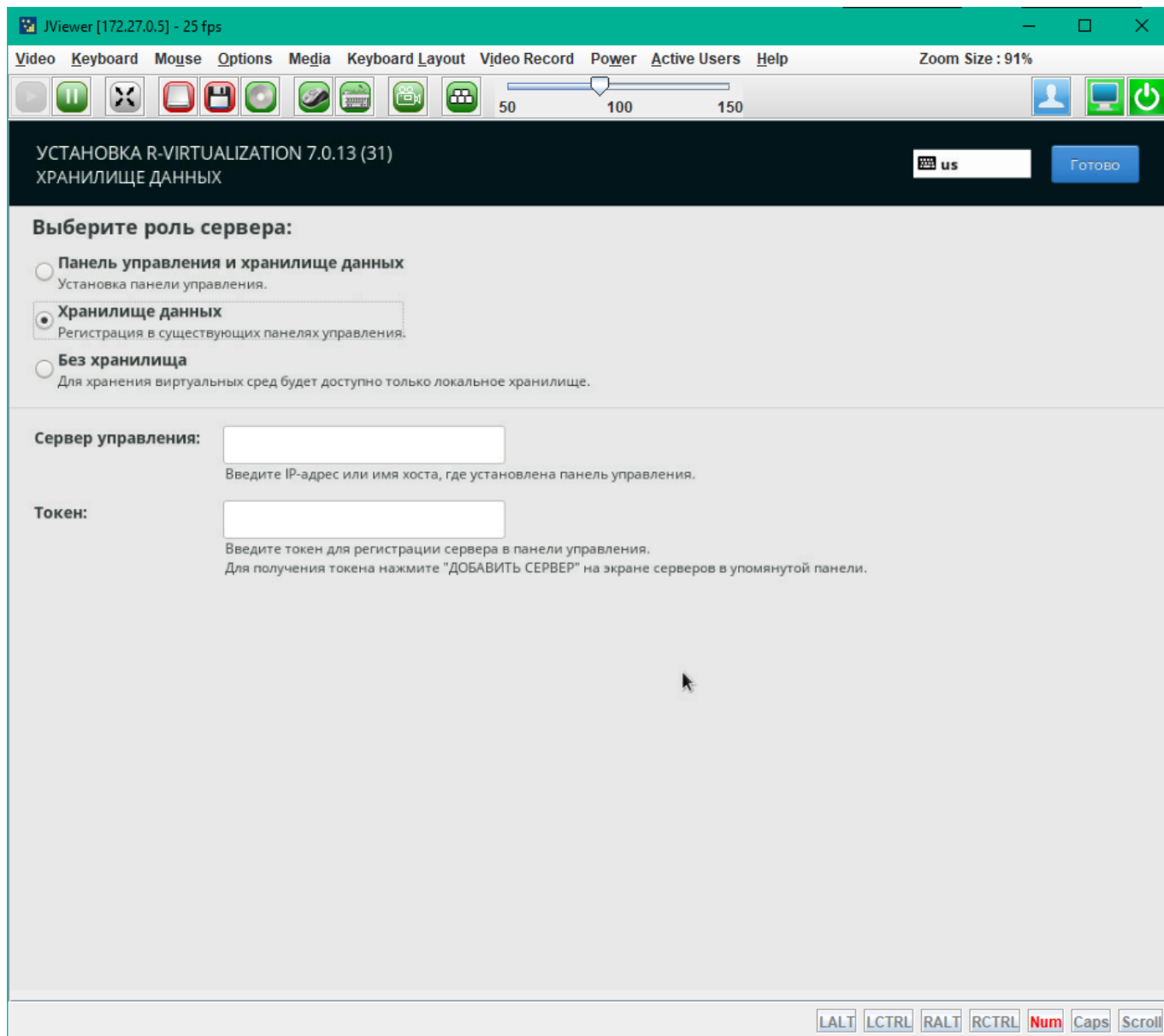
Для настройки параметров “Р-Хранилище” необходимо нажать одноименную кнопку в окне установщика.



Система поддерживает три режима установки “Р-Хранилища”:

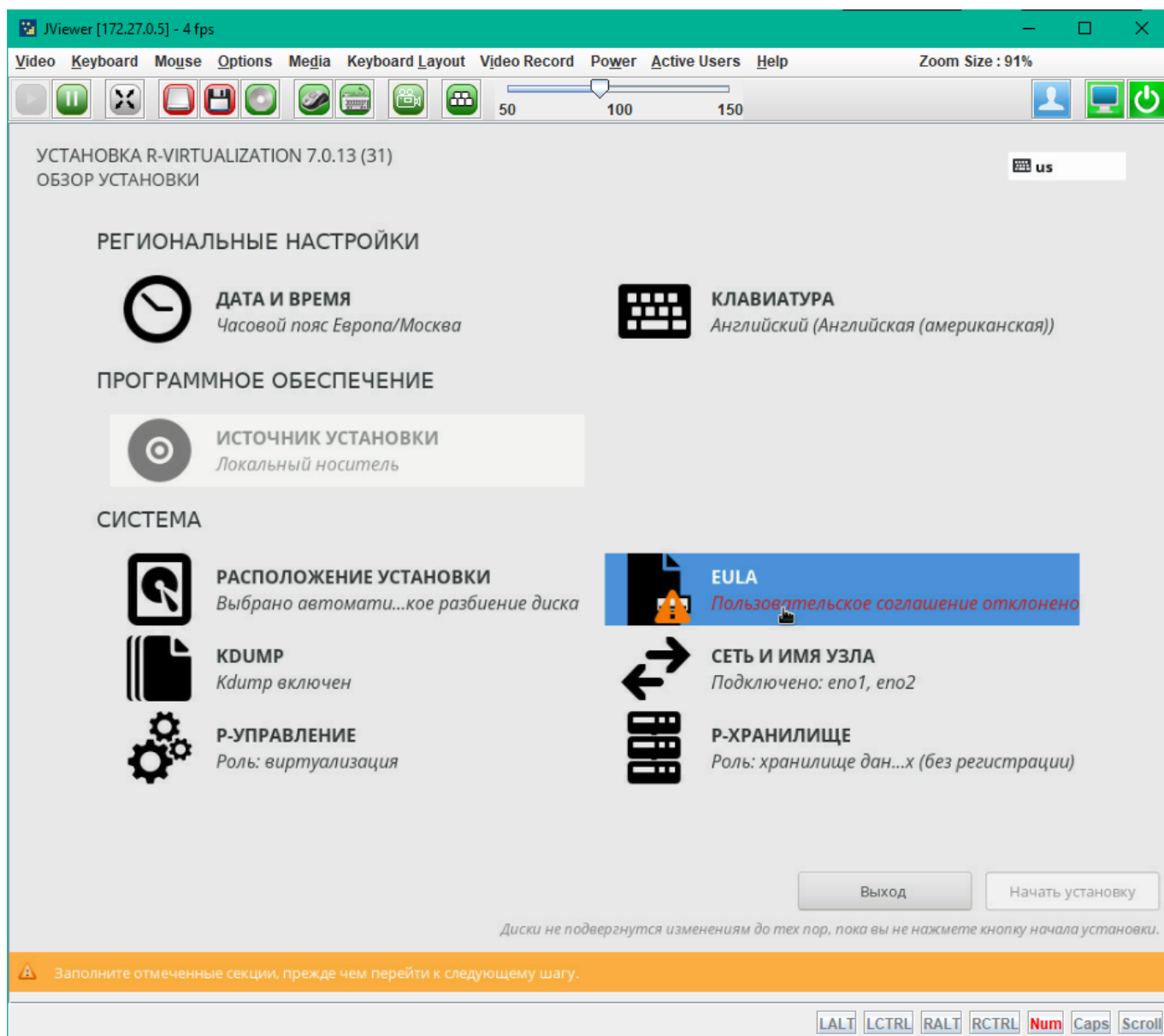
- “Панель управления и хранилище данных” - для установки веб панели администрирования и роли хранилище. Данный режим необходимо использовать при установке первого сервера Р-хранилище в инфраструктуре. При выборе данного режима необходимо дополнительно указать адрес сервера управления в локальной сети;
- “Хранилище данных” - для установки только хранилища без веб панели администрирования. Данный режим используется если веб-панель управления уже была ранее установлена. При выборе данного режима не требуется указания существующего сервера управления. Подключение будет произведено после установки.
- “Без хранилища” - для установки системы только в режиме сервера виртуализации;

В данном разделе необходимо выбрать режим “Хранилище данных” из списка и нажать кнопку “Готово”. Ввод параметров сервера управления и токена не требуется.

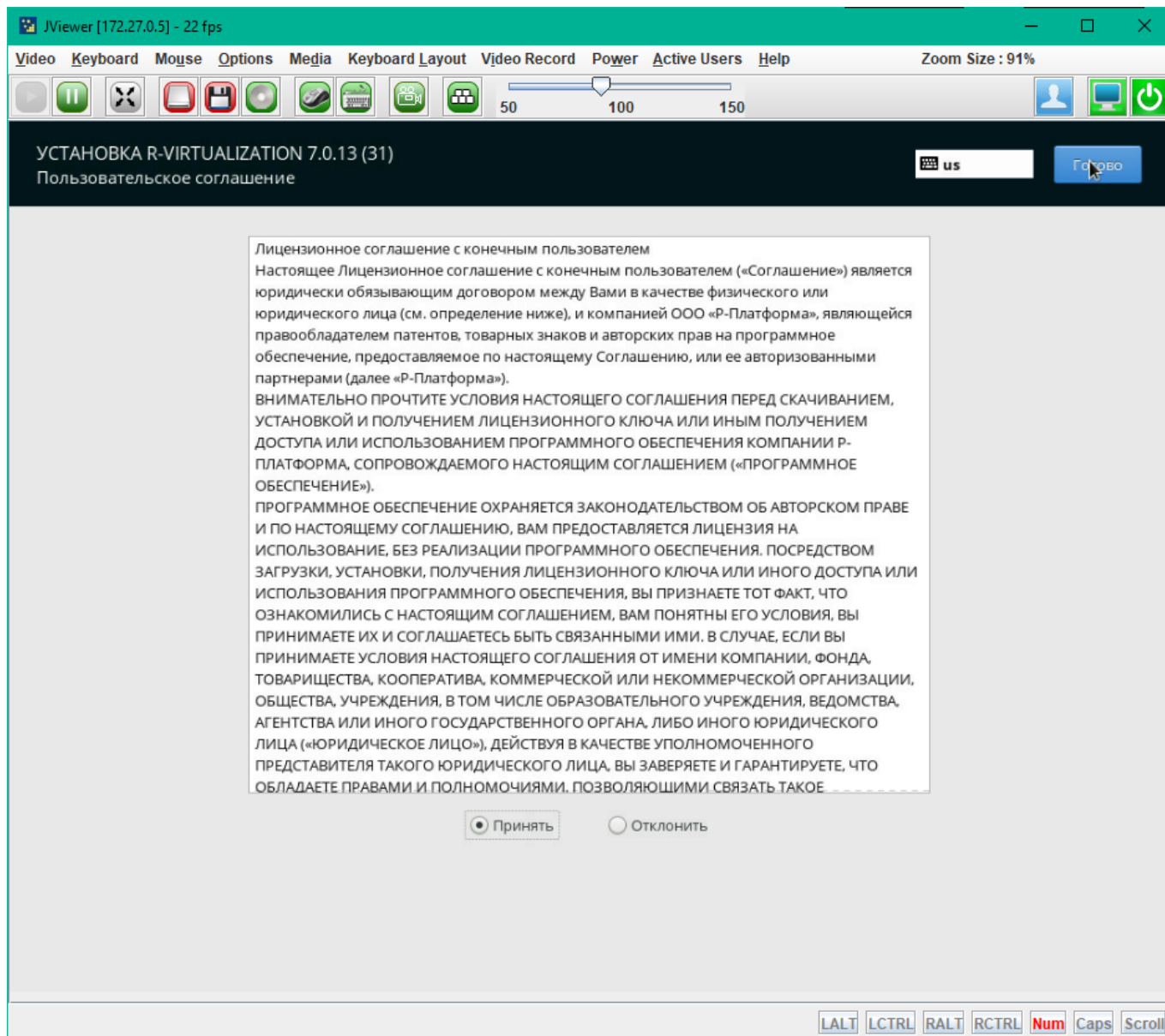


## EULA

Для ознакомления с лицензионным соглашением необходимо нажать кнопку “EULA” в окне установщика.

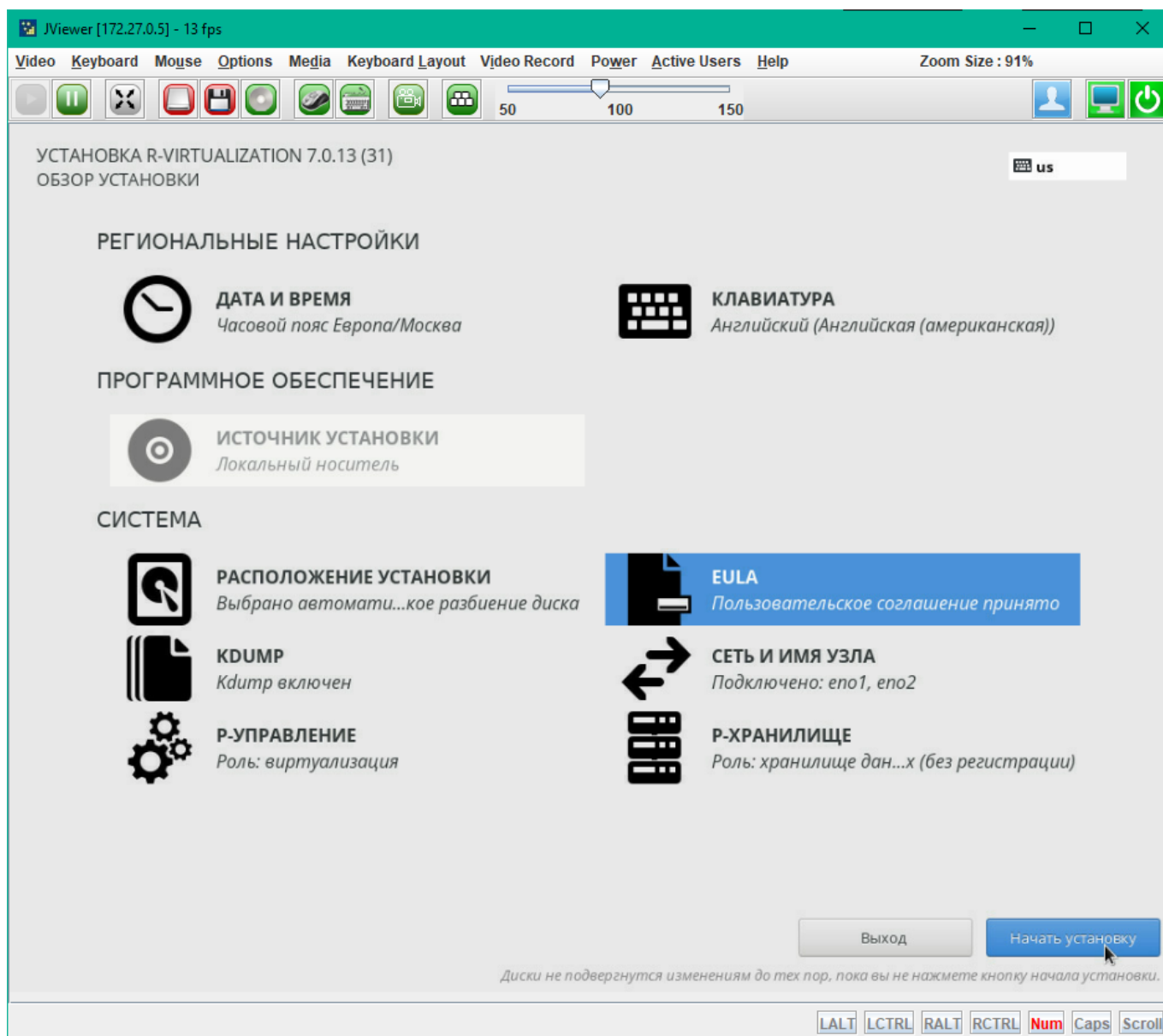


В разделе EULA необходимо ознакомиться и принять лицензионное соглашение.

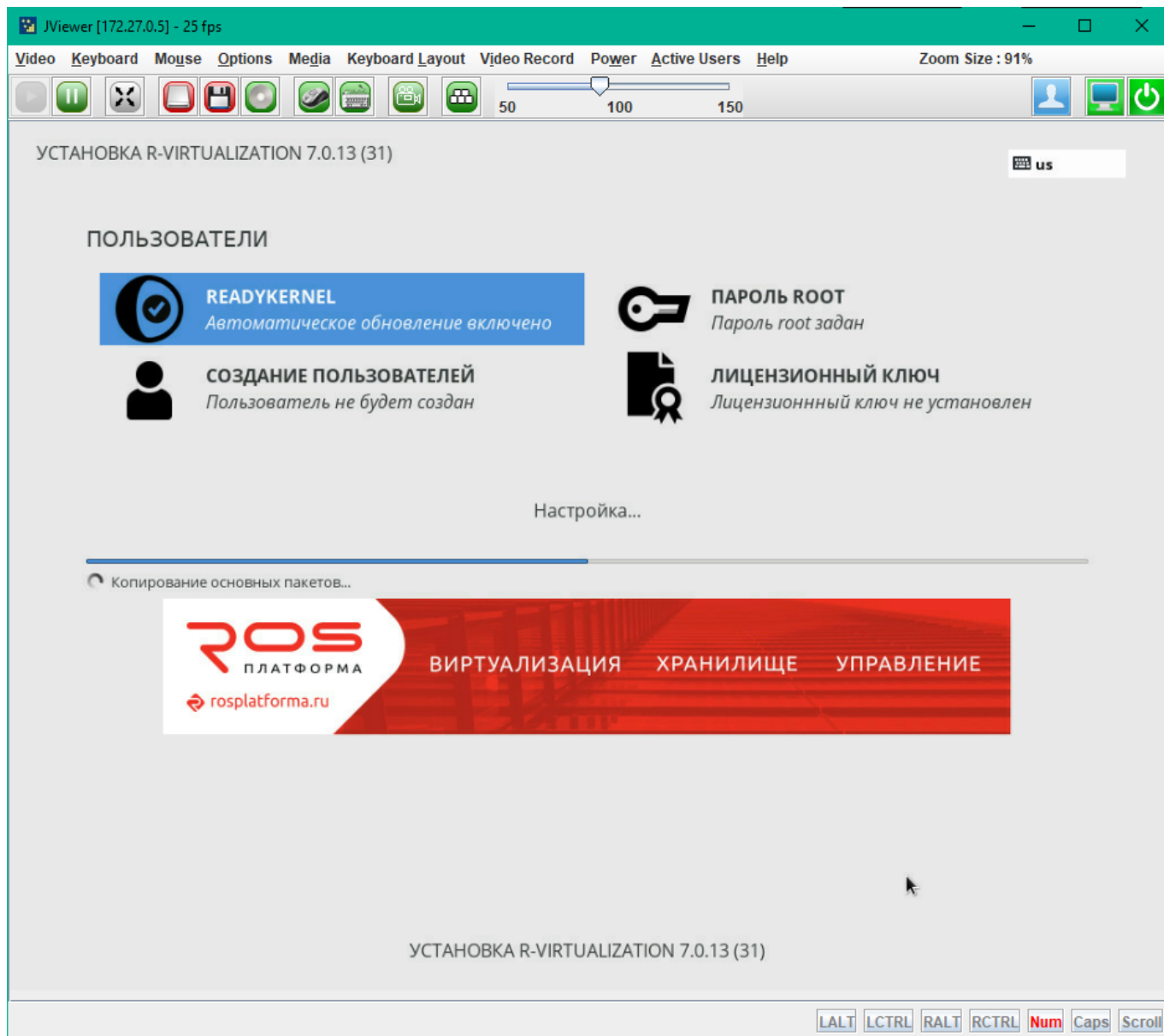


## Запуск установки

После настройки всех необходимых параметров для запуска установки необходимо нажать кнопку в правой нижней части окна «Начать установку».

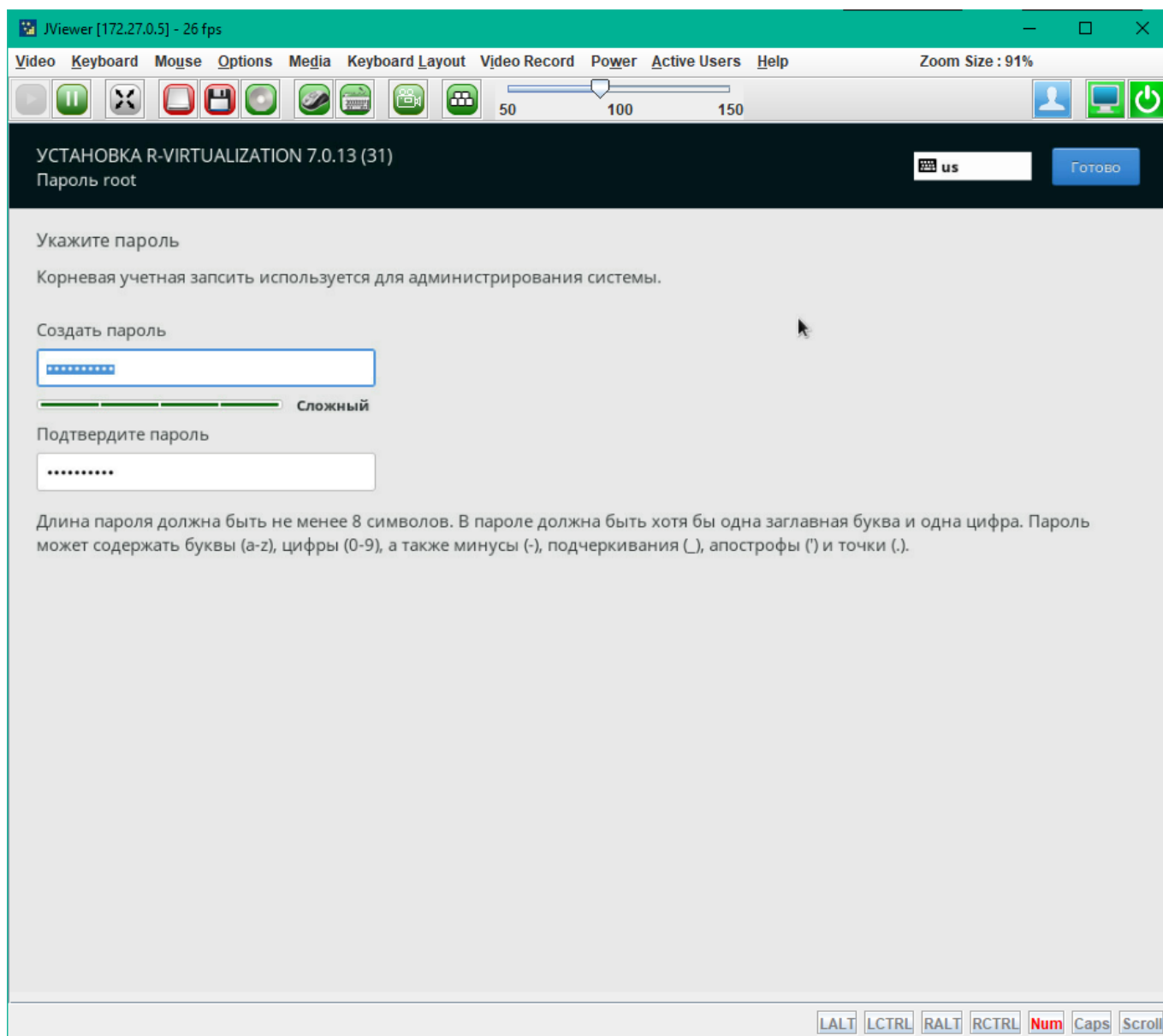


Данное действие запускает фоновую установку операционной системы и открывает окно настройки параметров пользователей и лицензионного ключа.



## Задание параметров пользователя

В разделе “Пароль root” необходимо задать пароль суперпользователя и нажать кнопку “Готово”.

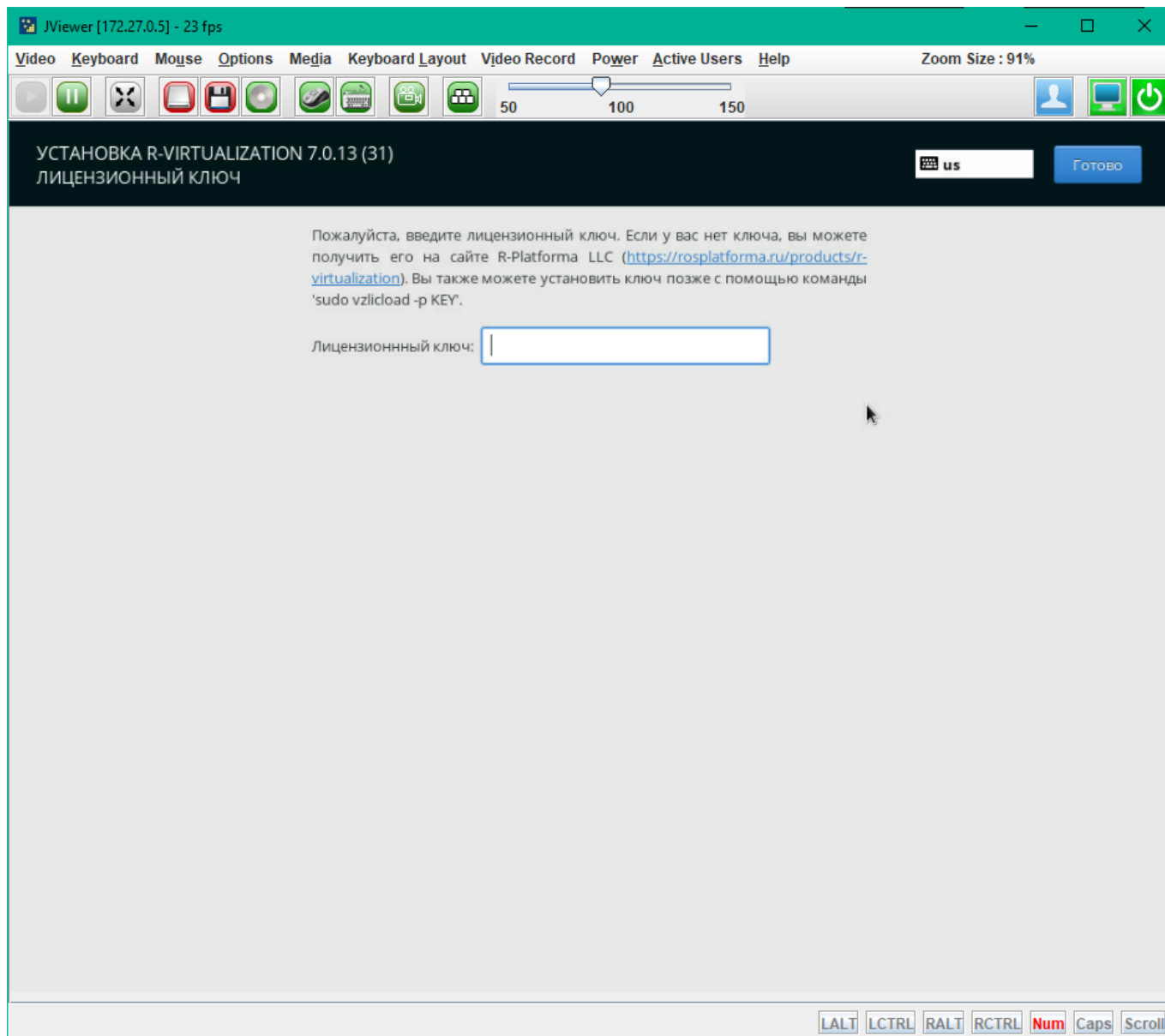


## Лицензионный ключ

В разделе “Лицензионный ключ” не требуется указание ключа, это будет произведено после установки для кластера целиком.

Оставьте поле пустым и нажмите “Готово”.

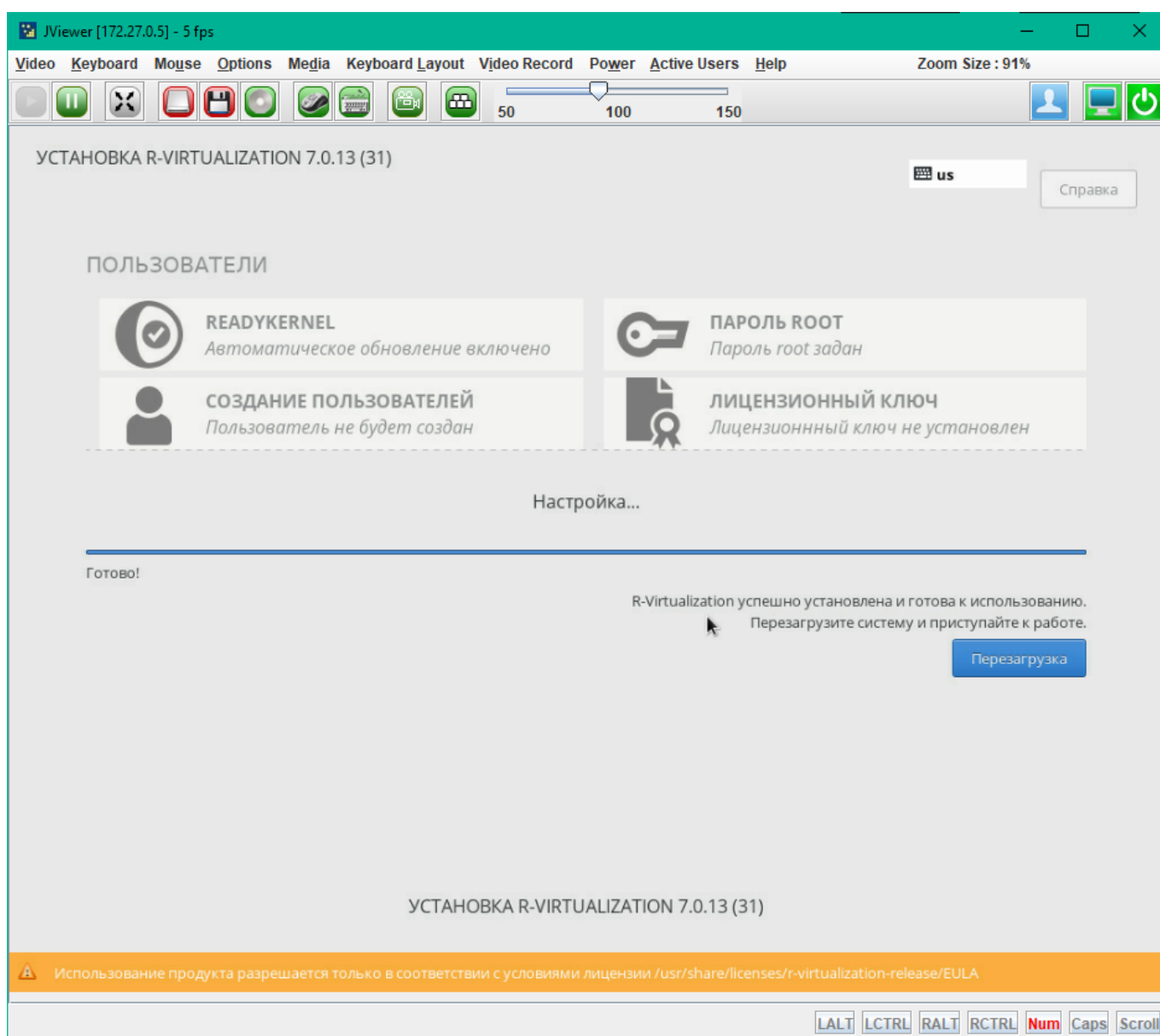




## Завершение установки

После задания всех необходимых параметров дождитесь завершения копирования файлов и нажмите кнопку “Завершить установку” для перезагрузки в установленную систему.

Last update: 2022/12/15 11:30 domestic:rosplatforma:guide:host\_management:install [https://micronode.ru/domestic/rosplatforma/guide/host\\_management/install](https://micronode.ru/domestic/rosplatforma/guide/host_management/install)



From:

<https://micronode.ru/> - **micronode.ru**

Permanent link:

[https://micronode.ru/domestic/rosplatforma/guide/host\\_management/install](https://micronode.ru/domestic/rosplatforma/guide/host_management/install)

Last update: **2022/12/15 11:30**

